



Commune de
Lully Fribourg

PERSONNES AGEES DE 65 ANS ET PLUS
ANALYSE DES BESOINS ET DES ATTENTES SUR LA BASE DU
QUESTIONNAIRE TRANSMIS AU MOIS DE MAI 2020

Table des matières

1	Contexte	4
1.1	Conception.....	4
1.2	Objectif	4
1.3	Modalités de Distribution.....	4
2	Population cible et représentativité de l'échantillon-répondants	4
3	Méthodologie d'analyse.....	5
4	Analyse des réponses	5
4.1	Votre entourage et environnement social	5
4.1.1	Analyse synthétique	5
4.1.2	Analyse détaillée	6
4.2	Vos activités et loisirs	10
4.2.1	Analyse synthétique	10
4.2.2	Analyse détaillée	10
4.3	Votre lieu d'habitat et votre logement.....	12
4.3.1	Analyse synthétique	12
4.3.2	Analyse détaillée	12
4.4	Vos prestations et accompagnement.....	13
4.4.1	Analyse synthétique	13
4.4.2	Analyse détaillée	14
4.5	Vos moyens d'information	16
4.5.1	Analyse synthétique	16
4.5.2	Analyse détaillée	16
4.6	Vos attentes.....	17
4.6.1	Analyse synthétique	17
4.6.2	Analyse détaillée	17
5	Conclusions.....	19

Index des illustrations

Figure 5: Situation du foyer - Proportions par situation dans la commune de Lully FR.....	6
Figure 6: Relations de voisinage – Proportions selon perception des habitants de 65 ans et + de la commune de Lully FR	7
Figure 7: Relations de voisinage - dénombrement par village et par situation du foyer.....	7
Figure 8: Relations de voisinage - dénombrement par village et par éloignement géographique de la famille	8
Figure 9: Aide apportée à son entourage - Proportions par bénéficiaire dans la commune de Lully FR.....	9
Figure 10: Aide apportée à son entourage - Proportions homme/femme parmi les aidants dans la commune de Lully FR	9
Figure 11: Appartenance à une association dans la commune de Lully FR – Dénombrement selon genre et situation du foyer	11
Figure 12: Appartenance à une association dans la commune de Lully FR – Dénombrement selon genre et éloignement familial.....	12
Figure 13: Bénéficiaires d'aide selon éloignement familial – proportions dans la commune de Lully FR	15
Figure 14: Classement selon score de notation- Sujets prioritaires pour les personnes âgées de 65 ans et +	17

Index des tableaux

Tableau 1: Répartition selon le lieu d'habitation et taux de réponse	4
Tableau 2: Répartition selon le lieu d'habitation et le genre	5
Tableau 3: Répartition selon le lieu d'habitation et l'âge moyen	5
Tableau 4: Situation professionnelle actuelle des répondants	5
Tableau 5: Situation du foyer - dénombrement par village et par situation	6
Tableau 6: Eloignement familial - dénombrement par village et par situation	6
Tableau 7: Relations de voisinage - dénombrement par village et par perception	7
Tableau 8: Aide apportée à son entourage - dénombrement par village et par bénéficiaire	8
Tableau 9: Offre d'aide de la part des personnes âgées de 65 ans et + habitant la commune de Lully FR	9
Tableau 10: Appartenance à une association - dénombrement par village	10
Tableau 11: Appartenance à une association - dénombrement par village et par statut	10
Tableau 12: Appartenance à une association - dénombrement par siège de l'association.....	10
Tableau 13 : Fréquence de participation à la vie associative - dénombrement par village.....	11
Tableau 14: Exercice d'un mandat politique - dénombrement par village	12
Tableau 15: Statut foncier - dénombrement par village	12
Tableau 16: Identification des éléments problématiques dans l'habitat - dénombrement par village.....	13

Tableau 17: Identification des éléments problématiques dans l'habitat - dénombrement par village et par type	13
Tableau 18: Souhait de rester dans la commune de Lully FR – dénombrement par village	13
Tableau 19 : Bénéficiaires d'aide bénévole au quotidien - dénombrement par village et par type d'aide ..	14
Tableau 20: Bénéficiaires d'aide professionnelle au quotidien - dénombrement par village et par type d'aide	14
Tableau 21: Bénéficiaires d'aide professionnelle/bénévole au quotidien – dénombrement selon identification problème dans l'habitat.....	15
Tableau 22: Absence d'aide dans la vie quotidienne - Dénombrement par village et type	15
Tableau 23: Sources d'information sur la commune et ses services - Dénombrement par village et par type	16
Tableau 24: Sources d'information au sujet d'une aide ou une institution - Dénombrement par village et par type	16
Tableau 25: Attentes et propositions des personnes âgées de 65 ans et + habitant la commune de Lully FR	17

1 Contexte

1.1 Conception

Le questionnaire a été conçu par le Conseil communal de Lully.

Le questionnaire est structuré autour de 6 thèmes comportant des questions à choix multiples (un ou plusieurs choix possibles) et des questions ouvertes :

- A. Votre entourage et environnement social
- B. Vos activités et loisirs
- C. Votre lieu d'habitat et votre logement
- D. Vos prestations et accompagnement
- E. Vos moyens d'information et vos attentes
- F. Votre profil

1.2 Objectif

La Loi sur les Seniors fait du maintien de l'autonomie des personnes âgées une priorité. Le rôle des communes est essentiel pour améliorer leur qualité de vie en intervenant sur l'environnement social. Dans ce contexte, la commune de Lully a souhaité interroger les habitants sur leurs besoins, leurs attentes et leurs propositions afin d'avoir une image globale et des indications sur des éventuels chantiers à engager.

1.3 Modalités de distribution

Le questionnaire a été transmis uniquement en format papier, par courrier postal du 18 mai 2020.

Une fois renseigné, le questionnaire pouvait être retourné par courrier ou par courriel auprès de l'Administration communale de Lully. Le délai de réponse a été fixé au 15 juin 2020.

2 Population cible et représentativité de l'échantillon-répondants

Le questionnaire a été transmis à 138 personnes âgées de 65 ans et plus dont le lieu d'habitation est la commune de Lully FR, soit les villages de Lully, Bollion et Seiry.

Au total, 57 questionnaires ont été retournés auprès de l'Administration communale de Lully avant la date limite. Aucun questionnaire n'a été reçu après cette date. Ceci correspond à un **taux de réponse de 41.3%**.

La proportion de répondants habitant les villages de Bollion et de Seiry est légèrement inférieure à celle caractérisant la population globale. La proportion de répondants habitant le village de Lully est légèrement supérieure à celle retrouvée dans la population globale.

Tableau 1: Répartition selon le lieu d'habitation et taux de réponse

Village	Caract. échantillon envoi		Caract. échantillon répondants		
	Questionnaires envoyés	Proportion envois/village	Questionnaires reçus	Taux réponse/village	Proportion réponses/village
Lully	87	63.0%	40	46.0%	70.2%
Bollion	26	18.8%	7	26.9%	12.3%
Seiry	25	18.1%	8	32.0%	14.0%
Non renseigné		0.0%	2		3.5%
Total	138	100.0%	57	41.3%	100.0%

Concernant la répartition des répondants selon genre et lieu d'habitation, il est à noter que, dans l'échantillon-répondants, la répartition homme-femme, pour le village de Bollion, s'écarte de 10% de celle caractérisant la population globale du village. Pour les villages de Lully et de Seiry, la répartition est cohérente avec celle de la population globale du village respectif.

Tableau 2: Répartition selon le lieu d'habitation et le genre

Type population	Caract. échantillon envoi				Caract. échantillon répondants			
	Homme envoi	Femme envoi	Proportion homme	Proportion femme	Homme réponse	Femme réponse	Proportion homme2	Proportion femme3
Lully	39	48	44.8%	55.2%	17	23	42.5%	57.5%
Bollion	10	16	38.5%	61.5%	2	5	28.6%	71.4%
Seiry	14	11	56.0%	44.0%	4	4	50.0%	50.0%
Non renseigné					1	1	50.0%	50.0%
Total	63	75	45.7%	54.3%	24	33	42%	58%

En ce qui concerne l'âge moyen, celui-ci est légèrement plus élevé dans l'échantillon-répondants de chaque village que dans la population globale du village.

Tableau 3: Répartition selon le lieu d'habitation et l'âge moyen

Age moyen	Envoi	Répondants
Lully	75	75.8
Bollion	74	75
Seiry	70	71.75
Non renseigné		88.5

Finalement, 35% des répondants n'ont pas indiqué leur profession actuelle. En ce qui concerne la dernière profession, 24,5% des répondants n'ont pas renseigné le champ, alors que les professions citées recouvrent un large spectre socio-professionnel (femme au foyer, ouvrier, secrétaire, technicien, formateur, directeur).

Tableau 4: Situation professionnelle actuelle des répondants

Profession actuelle	Total (nb)	Total (%)
Retraité	36	63%
Retraité avec activité compl.	1	2%
Non renseigné	20	35%
Total	57	100%

3 Méthodologie d'analyse

L'objectif de cette enquête est la compréhension globale des besoins, des attentes et des interrogations de la population âgée de 65 ans et plus. Ainsi, les méthodes d'analyse retenues sont le tri à plat (mesure de proportion, question par question) et le tri croisé (mesure de proportion obtenue par l'intégration d'une ou plusieurs variables supplémentaires dans le tri à plat).

L'étude de représentativité a fait ressortir le faible nombre de répondants habitant les villages de Seiry (8 répondants) et de Bollion (7 répondants). Dès lors, le dénombrement par village est donné à titre informatif, alors que l'analyse porte sur les proportions obtenues sur le total des réponses (commune de Lully FR).

L'analyse des réponses a été menée autour des thèmes structurant le questionnaire.

4 Analyse des réponses

4.1 Votre entourage et environnement social

4.1.1 Analyse synthétique

L'analyse des réponses pour ce thème fait ressortir que, globalement, les personnes âgées de 65 ans et plus de la commune de Lully FR sont bien entourées, ont des bonnes relations de voisinage et apportent une aide bénévole en premier lieu aux membres de leur famille.

4.1.2 Analyse détaillée

Sur les 57 répondants, 61.4% déclarent vivre en couple, alors que 28,1% vivent seul(e)s.

Tableau 5: Situation du foyer - dénombrement par village et par situation

Vous vivez	Total	Lully (nb)	Bollion (nb)	Seiry (nb)	NR (nb)	Total (%)
En couple	35	25	4	5	1	61.4%
Seul(e)	16	9	3	3	1	28.1%
En couple avec vos enfants	2	2	0	0	0	3.5%
En couple avec d'autres membres de votre famille (parents, frères et sœurs)	2	2	0	0	0	3.5%
Seul(e) avec vos enfants	1	1	0	0	0	1.8%
Seul(e) avec d'autres membres de votre famille (parents, frères et sœurs)	1	1	0	0	0	1.8%
Autres situations, précisez :	0	0	0	0	0	0.0%
Ne souhaite pas répondre	0	0	0	0	0	0.0%
Total	57	40	7	8	2	8

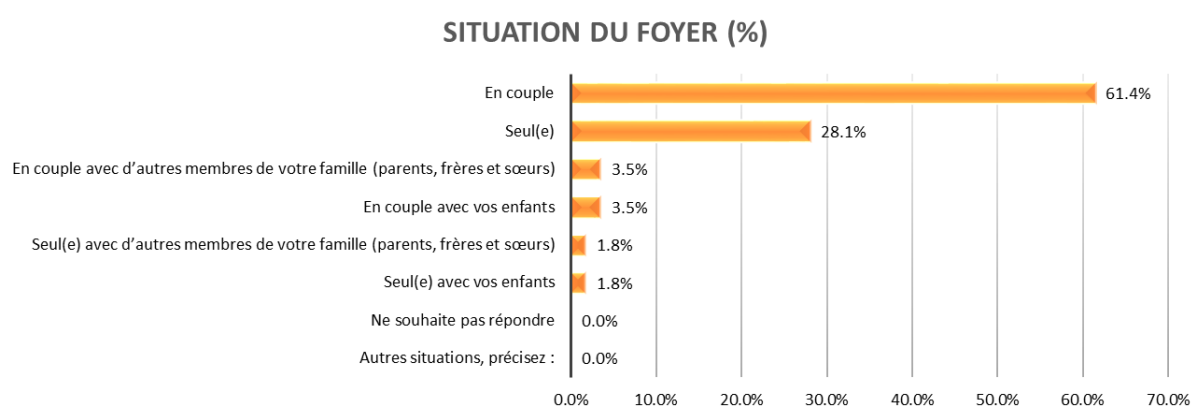


Figure 1: Situation du foyer - Proportions par situation dans la commune de Lully FR

Une grande majorité des répondants (67.7%) déclare avoir de la famille à proximité et avec laquelle elle entretient des liens réguliers. S'agissant d'une communauté rurale, les générations restent dans le cadre géographique proche, favorisant ainsi les liens réguliers sous diverses formes.

Tableau 6: Eloignement familial - dénombrement par village et par situation

Avez-vous de la famille	Total	Lully (nb)	Bollion (nb)	Seiry (nb)	NR (nb)	Total (%)
Oui, à proximité et avec laquelle j'ai des liens réguliers (visites, appels téléphoniques, ...)	42	30	5	6	1	67.7%
Oui, éloignée géographiquement mais avec laquelle j'ai des liens réguliers (visites, appels téléphoniques, ...)	13	10	2	1	0	21.0%
Oui, éloignée géographiquement mais avec laquelle j'ai des liens ponctuels, peu réguliers	3	2	1	0	0	4.8%
Oui, à proximité mais avec laquelle je n'ai pas ou que très peu de liens	2	0	0	1	1	3.2%
Non, je n'ai pas de famille	2	2	0	0	0	3.2%
Oui, à proximité mais avec laquelle j'ai des liens ponctuels, peu réguliers	0	0	0	0	0	0.0%
Oui, éloignée géographiquement et avec laquelle je n'ai pas de liens	0	0	0	0	0	0.0%
Ne souhaite pas répondre	0	0	0	0	0	0.0%
Total	62	44	8	8	2	8

Les relations de voisinage sont perçues comme positives par environ 80% des répondants, mais avec des fréquences d'interaction variables. Il est à noter que 17% des répondants caractérisent les relations de voisinage comme étant dégradées.

Tableau 7: Relations de voisinage - dénombrement par village et par perception

Voisinage	Total	Lully (nb)	Bollion (nb)	Seiry (nb)	NR (nb)	Total (%)
Fréquentes et positives (prise de nouvelles, entraide, ...)	35	23	6	5	1	59.3%
Rares mais positives et bienveillantes (prise de nouvelles, entraide, ...)	12	8	1	3	0	20.3%
Inexistantes	5	5	0	0	0	8.5%
Indifférentes	3	3	0	0	0	5.1%
Ne souhaite pas répondre	2	2	0	0	0	3.4%
Fréquentes mais difficiles (conflits, pas de prise de nouvelles, ...)	1	1	0	0	0	1.7%
Rares et insatisfaisantes	1	0	0	0	1	1.7%
Total	59	42	7	8	2	7

RELATIONS DE VOISINAGE - PERCEPTION DES HABITANTS DE 65 ANS ET +

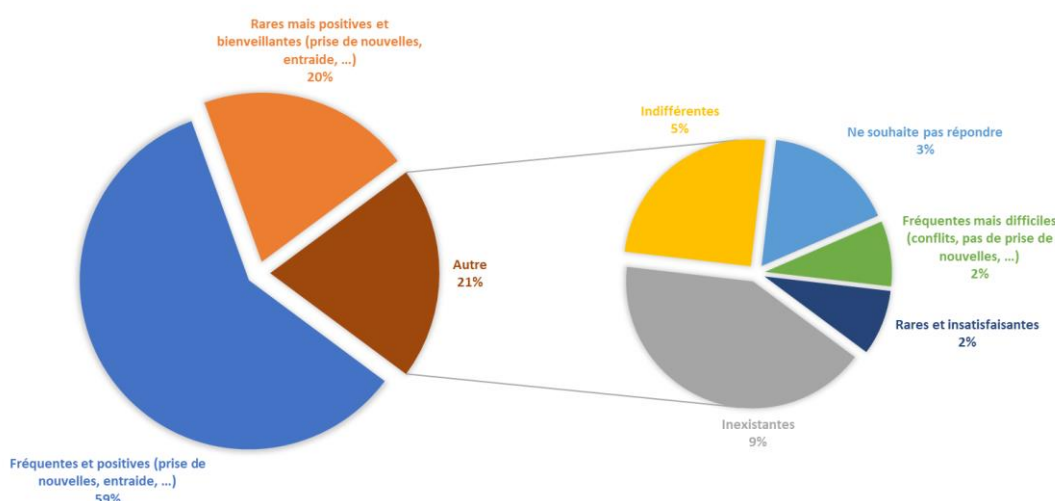


Figure 2: Relations de voisinage – Proportions selon perception des habitants de 65 ans et + de la commune de Lully FR

La situation du foyer ne semble pas avoir une répercussion sur les relations de voisinage. En effet, autant les foyers type « En couple » que ceux type « Seul(e) », perçoivent les relations de voisinage comme étant positives (avec des fréquences variables). Les relations de voisinage revêtent une importance particulière pour les personnes vivant seules, car les voisins peuvent être un premier relais en cas de besoin d'aide.

SITUATION DU FOYER - RELATION DE VOISINAGE

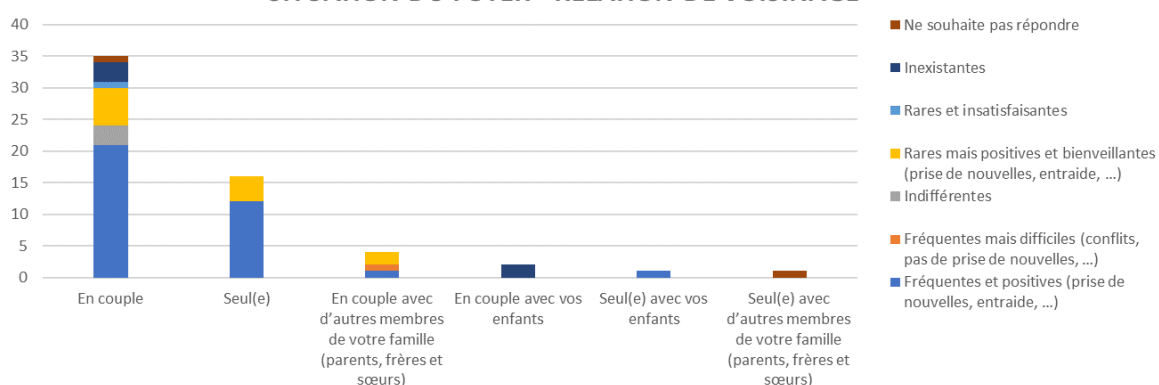


Figure 3: Relations de voisinage - dénombrement par village et par situation du foyer

Les bonnes relations de voisinage semblent être favorisées par les relations régulières avec la famille, indépendamment de l'éloignement géographique, de la fréquence et de l'intensité de ces relations. En effet, le maintien du lien familial favorise la compréhension intergénérationnelle, ce qui a des répercussions bénéfiques sur les relations sociales quotidiennes, et donc sur les relations de voisinage.

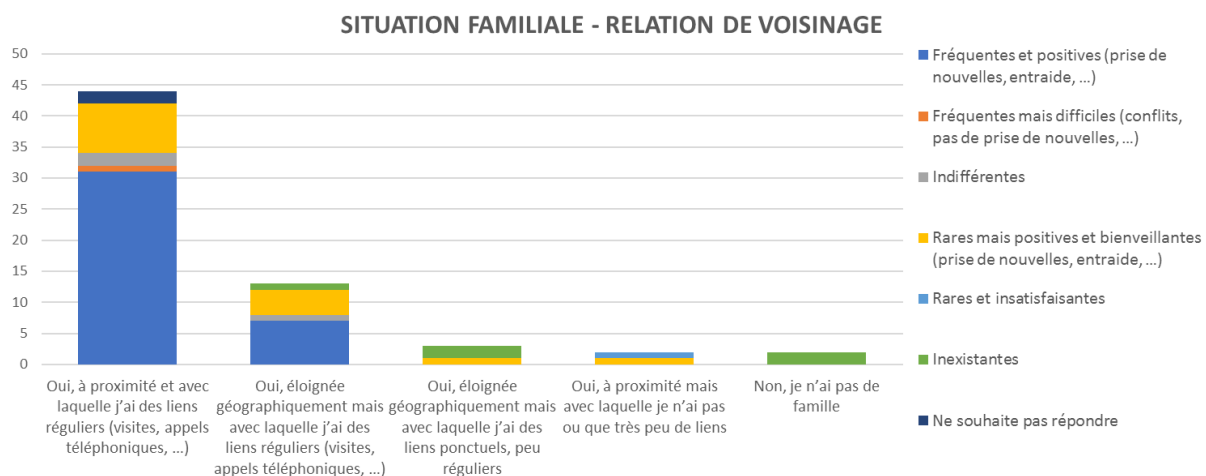


Figure 4: Relations de voisinage - dénombrement par village et par éloignement géographique de la famille

Finalement, 43 répondants déclarent apporter une aide dans les actes de la vie quotidienne à certains membres de leur entourage. Les bénéficiaires d'aide de la part des personnes de 65 ans et plus sont, principalement les membres du cercle familial ainsi que des personnes de la sphère géographique (voisins) ou intime (amis), voire d'autres personnes âgées (soutien administratif, transports). Assumer des tâches d'aide pour l'entourage montre que les personnes âgées de 65 ans et plus apportent une aide fondamentale à la société, en particulier pour le cercle familial de 1^{er} degré (conjoint, enfants, petits-enfants).

Tableau 8: Aide apportée à son entourage - dénombrement par village et par bénéficiaire

Apportez-vous une aide dans les actes de la vie quotidienne à certains membres de votre entourage ? (perte d'autonomie liée à l'âge, solidarité intergénérationnelle, ...)	Total	Lully (nb)	Bollion (nb)	Seiry (nb)	NR (nb)	Total (%)
Je n'apporte pas d'aide	23	15	4	3	1	32.9%
À mon/ mes enfant/s	12	8	0	3	1	17.1%
À mon/ma conjoint/e	11	11	0	0	0	15.7%
À mes petits-enfants	11	9	0	2	0	15.7%
À d'autres personnes, précisez :	6	2	2	2	0	8.6%
Ne souhaite pas répondre	4	3	1	0	0	5.7%
À mes parents	3	2	0	0	1	4.3%
Total	70	50	7	10	3	100.0%

AIDE FOURNIE PAR LES PERSONNES DE 65 ANS ET +

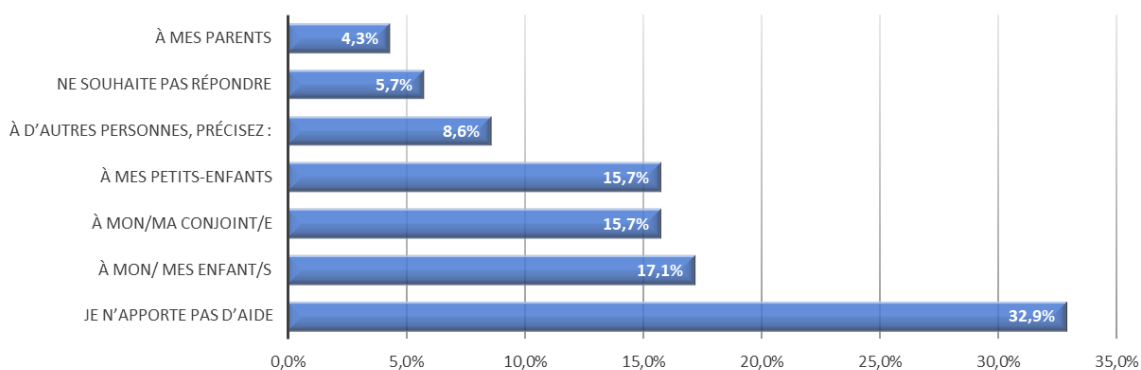


Figure 5: Aide apportée à son entourage - Proportions par bénéficiaire dans la commune de Lully FR

L'âge médian des répondants déclarant apporter une aide dans les actes de la vie quotidienne à une personne de leur entourage est de 75.5 ans, avec une majorité des femmes (55,9%).

RÉPONDANTS APPORTANT UNE AIDE DANS LES ACTES DE LA VIE QUOTIDIENNE À CERTAINS MEMBRES DE LEUR ENTOURAGE

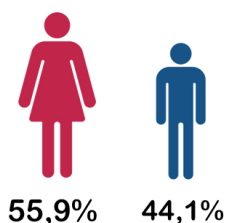


Figure 6: Aide apportée à son entourage - Proportions homme/femme parmi les aidants dans la commune de Lully FR

Les répondants ont été invités à renseigner librement s'ils étaient en mesure d'offrir une aide, des services, des prestations bénévoles et si oui de quel genre. Toutes les réponses ont été extraites des questionnaires et ont été classées selon réponse positive ou négative, sans suppression des doublons.

Tableau 9: Offre d'aide de la part des personnes âgées de 65 ans et + habitant la commune de Lully FR

Oui	Non
<ul style="list-style-type: none"> Oui, mais à déterminer selon besoins et mes possibilités Petites réparations Tâches activités simples avec ordi Administratives Eventuellement donner des cours de langues comme l'anglais ou l'allemand Faire une visite si une personne se sent seule Déplacements ou soutien divers Transports, accompagnements Oui, ce que je fais déjà dans la mesure ou ma force physique me le permet encore. Entretien d'espaces verts, fauchage, etc... Travail du Bois A ma famille et mes amis/amies J'arrive encore à faire des confitures pour mes filles et de temps en temps des bricelets 	<ul style="list-style-type: none"> Non, malheureusement pas ! Non, je suis très occupée avec mes petits-enfants que je garde Non, j'ai suffisamment avec le jardin et les petits enfants Non, je me suis cané le poignet, je ne suis pas en mesure d'offrir des services Non (x 3) Vu mon âge je suis déjà contente de me suffire à moi-même Pas spécialement Non (pas de véhicule) Suis engagée à titre privé et ne souhaite pas pour le moment m'engager + Je suis engagé sur le plan suisse et ne dispose pas de temps libre à fournir à d'autres prestations

4.2 Vos activités et loisirs

4.2.1 Analyse synthétique

L'analyse des réponses pour ce thème fait ressortir que, seulement la moitié des personnes âgées de 65 ans et plus de la commune de Lully FR est intégrée dans la vie associative ; en premier lieu la participation se fait à titre de membre. 50% des réponses font référence à un investissement dans le tissu associatif communal. Il est également à noter que 75.4% des répondants apportent une aide bénévole, mais seulement 50% font partie d'une association.

4.2.2 Analyse détaillée

Les répondants sont divisés en deux groupés équilibrés : membres d'association (50,9%) et non-membres (49,1%). Cette tendance se retrouve autant au niveau de chaque village que dans la population globale.

Tableau 10: Appartenance à une association - dénombrement par village

Faites-vous partie d'une association, d'un club/société ?	Total	Lully (nb)	Bollion (nb)	Seiry (nb)	NR (nb)	Total (%)
Non	29	19	3	5	2	50.9%
oui	28	21	4	3	0	49.1%
Total	57	40	7	8	2	100.0%

La participation à la vie associative se fait, pour une grande majorité (60%), à titre de membre (participant à ce qui est proposé par l'association) ; 23,3% des répondants font partie des instances des associations et seulement 16,7% des répondants interviennent en tant que bénévoles.

Tableau 11: Appartenance à une association - dénombrement par village et par statut

Si oui, à quel titre	Total	Lully (nb)	Bollion (nb)	Seiry (nb)	Total (%)
Je participe à ce que propose l'association	18	14	3	1	60.0%
Je suis membre d'une instance de l'association (conseil d'administration, comité, ...)	7	5	0	2	23.3%
J'interviens en tant que bénévole	5	2	2	1	16.7%
Total	30	21	5	4	100.0%

Parmi les répondants un peu plus de la moitié déclare s'investir dans des associations situées sur la commune de Lully.

Tableau 12: Appartenance à une association - dénombrement par siège de l'association

Se situe(nt)-t-elle(s) dans notre commune ?	Total	Lully (nb)	Bollion (nb)	Seiry (nb)	Total (%)
Oui	18	12	3	3	54.5%
Non	15	11	1	3	45.5%
Total	33	23	4	6	100.0%

Les associations mentionnées sont citées ci-après. La liste a été compilée à partir des réponses libres données par chaque répondant en éliminant les doublons sur la base du nom de l'association citée.

- ASEAA
- Chœur-Mixte
- Travaux pour les missions
- Veillées de prière en cas de décès
- TCE
- Société de Tir au Pistolet
- Danse
- Gym pour tous
- Anciens ELSA
- Jass
- Collège Lully
- Chœur des retraités
- Gymnastique Lully et Estavayer
- Tennis club Payerne
- AMT/AVEC/Magasin en Vrac/Pro
- Senectute Broye FR

- Club de pétanque La Molière à Murist
- Amicale villageoise
- Amicale des Pompiers
- Amis de la Nature, Estavayer-le-Lac
- Contemporaines 40, Estavayer-le-Lac;
- Gym des Aînés
- Pro Senectute, Estavayer-le-Lac;
- Fédération Suisse des retraités
- Amical de la Romaine
- Salle de spectacle l'Azimut
- Société Gymnastique-Amicale

Les répondants fréquentent les associations principalement au rythme de quelquefois dans l'année (43.2%) et une fois par semaine (37.8%).

Tableau 13 : Fréquence de participation à la vie associative - dénombrement par village

A quelle fréquence fréquentez-vous cette/ ces association(s) ?	Total	Lully (nb)	Bollion (nb)	Seiry (nb)	Total (%)
Quelquefois dans l'année	16	11	3	2	43.2%
Une fois par semaine	14	13	1	0	37.8%
Plus de 2 fois par semaine	4	3	0	1	10.8%
Une fois par quinzaine	3	2	0	1	8.1%
Une fois par mois	0	0	0	0	0.0%
Total	37	29	4	4	100.0%

La proportion hommes - femmes « En couple » faisant partie d'une association est quasi égale. Toutefois il peut être constaté que sur les 16 répondants déclarant vivre seuls, uniquement la moitié font partie d'une association ; la grande majorité étant des femmes.

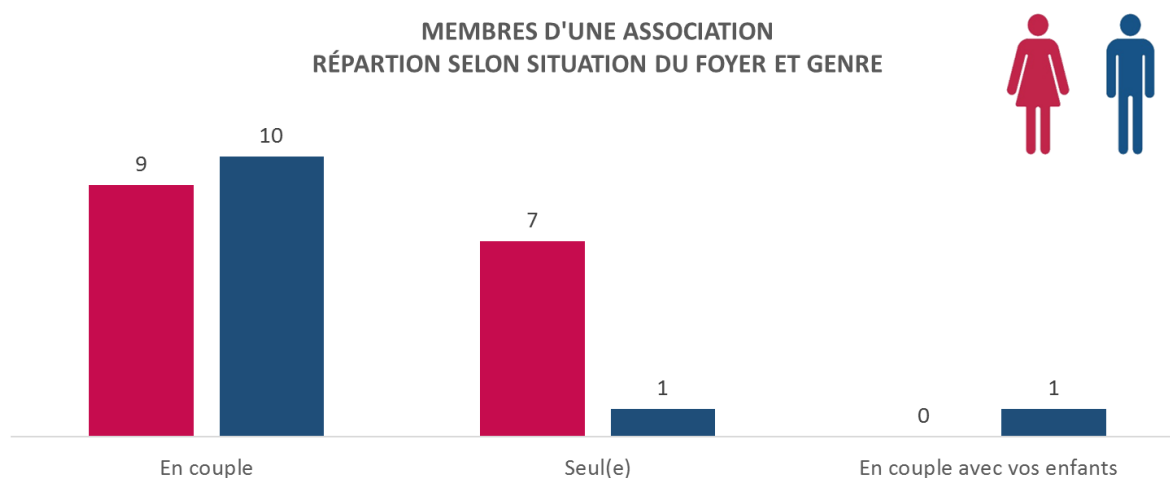


Figure 7: Appartenance à une association dans la commune de Lully FR – Dénombrement selon genre et situation du foyer

Les répondants déclarant faire partie d'une association ont également déclaré avoir des liens familiaux réguliers et ce indépendamment de l'éloignement géographique.

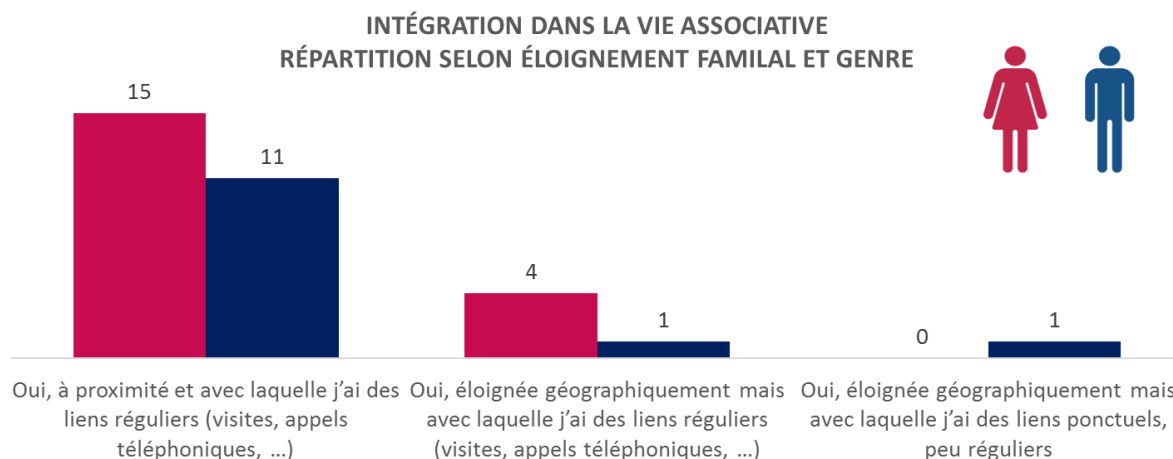


Figure 8: Appartenance à une association dans la commune de Lully FR – Dénombrement selon genre et éloignement familial

Dernièrement, seulement une faible minorité parmi les répondants exerce un mandat politique.

Tableau 14: Exercice d'un mandat politique - dénombrement par village

Exercez-vous un mandat politique (commissions, mandat législatif et/ou exécutif ?)	Total	Lully (nb)	Bollion (nb)	Seiry (nb)
Oui	5	2	0	3

4.3 Votre lieu d'habitat et votre logement

4.3.1 Analyse synthétique

Une écrasante majorité des répondants déclare souhaiter rester dans la commune de Lully FR pour les années à venir et ce malgré l'identification de problèmes dans leurs logements (35% des répondants). La proximité familiale, les bonnes relations de voisinage, un possible souhait de ne pas se déraciner constituent des facteurs explicatifs. Ceci explique également en grande partie les questionnements exprimés concernant l'infrastructure et l'habitat (voir

Tableau 25).

4.3.2 Analyse détaillée

Une large majorité (82.5%) des répondants a indiqué être propriétaire de son logement.

Tableau 15: Statut foncier - dénombrement par village

Etes-vous?	Total	Lully (nb)	Bollion (nb)	Seiry (nb)	NR (nb)	Total (%)
Propriétaire de votre logement	47	33	6	6	2	82.5%
Locataire de votre logement	10	7	1	2	0	17.5%
Total	57	40	7	8	2	100.0%

Seulement un tiers des répondants estime que l'habitation n'est pas adaptée à leur avancée en âge ; ces répondants ont un âge moyen de 76,3 ans (âge médian 77 ans). A contrario, l'âge moyen de ceux n'identifiant pas de problème dans leur logement avec l'avancée dans l'âge est 75,2 ans (âge médian 75 ans).

Tableau 16: Identification des éléments problématiques dans l'habitat - dénombrement par village

Identifiez-vous dans votre logement des éléments pouvant poser problème avec l'avancée en âge ?	Total	Lully (nb)	Bollion (nb)	Seiry (nb)	NR (nb)	Total (%)
Non	34	24	3	5	2	59.6%
Oui	20	14	3	3	0	35.1%
NR	3	2	1	0	0	5.3%
Total	57	40	7	8	2	100.0%

L'existence des escaliers intérieurs ou extérieurs constitue un élément problématique pour 26,9% des répondants. Parmi les autres éléments identifiés, les répondants ont mentionné l'entretien extérieur et le ménage, ainsi que l'absence d'ascenseur.

Tableau 17: Identification des éléments problématiques dans l'habitat - dénombrement par village et par type

Si oui, est-ce :	Total	Lully (nb)	Bollion (nb)	Seiry (nb)	NR (nb)	Total (%)
Escaliers intérieurs ou extérieurs	18	13	3	2	0	26.9%
Étage sans ascenseur	1	1	0	0	0	1.5%
Sanitaires inadaptés (baignoires, ...)	4	1	2	1	0	6.0%
Difficulté à chauffer le logement	0	0	0	0	0	0.0%
Logement vétuste	0	0	0	0	0	0.0%
Logement trop grand (difficulté d'entretien, ...)	1	1		0	0	1.5%
Organisation du logement inadaptée (salle de bain ou chambre à l'étage, ...)	0	0	0	0	0	0.0%
Autre, précisez : selon réponses - entretien extérieur, ménage	4	3	0	1	0	6.0%
NR	39	29	4	4	2	58.2%
Total	67	48	9	8	2	100.0%

Concernant les perspectives d'avenir, les répondants disent se sentir bien chez eux, apprécier la commune, sa quiétude, les promenades faciles, le magasin pour les besoins journaliers et les événements. Les personnes déclarant ne pas souhaiter rester dans la commune indiquent le faire « pour des raisons d'entourage » ou en raison de l'évolution de leur état de santé.

Tableau 18: Souhait de rester dans la commune de Lully FR – dénombrement par village

Souhaitez-vous rester vivre dans notre commune pour les années à venir ?	Total	Lully (nb)	Bollion (nb)	Seiry (nb)	NR (nb)	Total (%)
Oui	54	38	7	7	2	96.4%
Non	2	2	0	0	0	3.6%
Total	56	40	7	7	2	2

4.4 Vos prestations et accompagnement

4.4.1 Analyse synthétique

L'analyse des réponses pour ce thème fait ressortir que, pour la commune de Lully FR, 23 répondants ont déclaré bénéficier d'une aide bénévole et/ou professionnelle, soit 40,4% des répondants. Cette proportion conséquente reflète les besoins croissants des personnes âgées de 65 ans et plus. S'agissant des accompagnements dans les actes de vie quotidienne, l'entourage familial peut se retrouver aisément dans l'incapacité de fournir l'aide nécessaire autant de manière quantitative (dans les jeunes générations, autant les hommes que les femmes travaillent à taux plein ce qui empêche une disponibilité quotidienne) que qualitative (manque de connaissances ou de temps de la part des proches-aidants).

4.4.2 Analyse détaillée

Les prestations dont bénéficient les personnes âgées de 65 ans et plus dans les actes de la vie quotidienne sont :

- bénévoles (19 répondants)
- professionnelles/familiales (12 répondants).

Seulement 8 répondants bénéficient conjointement, d'aides bénévole(s) et professionnelle(s).

Concernant l'aide bénévole, les répondants ont un âge moyen de 81,2 ans (âge médian 80 ans). La famille se place comme 1^{er} source d'aide (32%). Toutefois, il est à noter que 2 répondants ont déclaré ne pas bénéficier d'aide bénévole en temps normal, mais en avoir bénéficié pendant le COVID-19.

Tableau 19 : Bénéficiaires d'aide bénévole au quotidien - dénombrement par village et par type d'aide

Recevez-vous une aide bénévole dans les actes de la vie quotidienne (courses, entretien du logement, sorties, ...) ?	Total	Lully (nb)	Bollion (nb)	Seiry (nb)	NR (nb)	Total (%)
Non	35	24	5	6	0	55.6%
De votre famille	19	13	2	2	2	30.2%
Autre, précisez : Pro Senectute, soins à domicile pour douche et médicament, femme ménage, covid	6	4	2	0	0	9.5%
De voisins	2	2	0	0	0	3.2%
D'amis	1	1	0	0	0	1.6%
Total	63	44	9	8	2	100.0%

Concernant l'aide professionnelle, les répondants sont partagés comme suit :

- 7 répondants n'ont pas renseigné la question
- 12 répondants ont déclaré en bénéficiant
- 38 répondants ont déclaré ne pas en bénéficier, dont 3 ont spécifié « pas encore ».

Les répondants bénéficiant dans leur quotidien d'une aide professionnelle ont un âge moyen de 81 ans, pour un âge médian de 80 ans. L'aide à domicile se démarque comme aide prédominante, les autres réponses étant assez uniformément distribuées.

Tableau 20: Bénéficiaires d'aide professionnelle au quotidien - dénombrement par village et par type d'aide

Bénéficiez-vous dans votre vie quotidienne d'une aide par un professionnel/membre de la famille/proche ?	Total	Lully (nb)	Bollion (nb)	Seiry (nb)	NR (nb)	Total (%)
Oui, Aide à domicile :	9	5	2	2	0	22.5%
Oui, Distribution de repas à domicile :	6	2	2	2	0	15.0%
Oui, Soins infirmiers :	6	3	2	1	0	15.0%
Oui, Aide au transport :	6	2	2	2	0	15.0%
Oui, Autre, précisez : entretien extérieur, ménage, courses alimentaires	5	5	0	0	0	12.5%
Oui, Aide administrative :	4	2	2	0	0	10.0%
Oui, Visite de convivialité pour discuter :	4	4	0	0	0	10.0%
Total	40	23	10	7	0	100.0%

Parmi les 23 répondants bénéficiant d'aide bénévole et/ou professionnelle :

- 47.8% (11 répondants) déclarent identifier des problèmes dans leur logement liés aux escaliers intérieurs et extérieurs (9 répondants), aux sanitaires inadaptés (4 répondants) et à l'entretien des extérieurs (2 répondants).
- 60% estiment être bien entourés par des membres de la famille habitant à proximité.

Tableau 21: Bénéficiaires d'aide professionnelle/bénévole au quotidien – dénombrement selon identification problème dans l'habitat

Problème logement - Aide au quotidien	Total (nb)	Pb. Logement (nb)	Pas de pb. Logement (nb)	NR (nb)
Aide bénévole	19	9	9	1
Aide professionnelle	12	6	6	0

RÉPARTION DES RÉPONDANTS BÉNÉFICIAIRE D'AIDE SELON LA SITUATION FAMILIALE

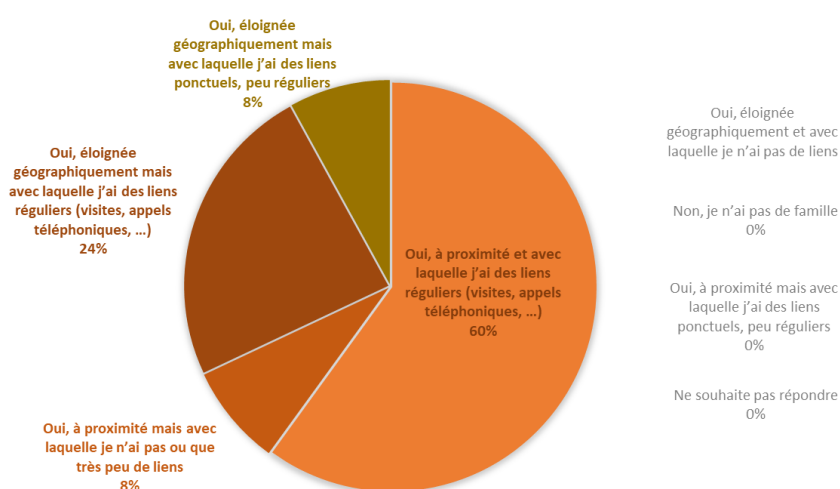


Figure 9: Bénéficiaires d'aide selon éloignement familial – proportions dans la commune de Lully FR

L'absence de besoin (85,4%) est la principale justification de l'absence d'aide quotidienne. Le manque d'information autant sur les services disponibles, comme sur les aides financières disponibles viennent en 2^{ème} et 3^{ème} position.

Tableau 22: Absence d'aide dans la vie quotidienne - Dénombrement par village et type

Bénéficiez-vous dans votre vie quotidienne d'une aide par un professionnel/membre de la famille/proche ?	Total	Lully (nb)	Bollion (nb)	Seiry (nb)	NR (nb)	Total (%)
Non, Je n'en ai pas besoin	35	24	4	6	1	85.4%
Non, Manque d'information sur les services disponibles	3	3	0	0	0	7.3%
Non, Manque d'information sur les aides financières disponibles	2	2	0	0	0	4.9%
Non renseigné	1	0	0	0	1	2.4%
Non, Autre, précisez :	0	0	0	0	0	0.0%
Non, Coût trop élevé	0	0	0	0	0	0.0%
Non, Gestion administrative trop lourde/trop complexe	0	0	0	0	0	0.0%
Non, Manque de places disponibles, liste d'attente	0	0	0	0	0	0.0%
Total	41	29	4	6	2	100.0%

4.5 Vos moyens d'information

4.5.1 Analyse synthétique

La perception de l'Administration communale est assez paradoxale. Si elle se place en dernière position des sources d'informations concernant la commune et ses services, elle est source première d'information concernant les demandes d'aide et/ou renseignement concernant les habitants de 65 ans et plus. Le recours au journal communal pour se renseigner sur l'Administration et ses services montre l'attachement porté à cette publication du fait de son accessibilité, tout en accentuant les attentes des 65 ans et plus quant aux informations qui y sont communiquées. En effet, les répondants positionnent l'Administration communale plutôt comme un relais d'information et d'aide dans le cadre de leurs démarches.

4.5.2 Analyse détaillée

Les répondants se déclarent largement attachés à la presse écrite (journal communal ou presse locale) comme source de renseignement sur la commune et ses services. La consultation de sites internet arrive en 3^{ème} position.

Tableau 23: Sources d'information sur la commune et ses services - Dénombrement par village et par type

Quels sont les moyens que vous utilisez le plus pour vous informer sur la commune et ses services ?	Total	Lully (nb)	Bollion (nb)	Seiry (nb)	NR (nb)	Total (%)
Le journal communal	50	33	7	8	2	34.0%
La presse locale	27	17	5	4	1	18.4%
Le site internet	20	14	2	4	0	13.6%
Le bouche-à-oreille	19	11	2	4	2	12.9%
Les panneaux d'affichage	16	12	3	1	0	10.9%
L'administration communale (par téléphone ou sur place)	15	9	2	4	0	10.2%
Autre, précisez :	0	0	0	0	0	0.0%
Total	147	96	21	25	5	100.0%

Cependant l'Administration communale est favorisée en premier lieu comme source d'informations pour les demandes d'aide ou de renseignement concernant les plus de 65 ans. Les recherches sur internet arrivent à nouveau en 3^{ème} position des préférences. Parmi les autres sources d'information, les répondants ont cité Pro Senectute ou leur statut personnel de moniteur PS.

Tableau 24: Sources d'information au sujet d'une aide ou une institution - Dénombrement par village et par type

Lorsque vous avez une question au sujet d'une aide ou une institution concernant les plus de 65 ans :	Total	Lully (nb)	Bollion (nb)	Seiry (nb)	NR (nb)	Total (%)
Vous demandez à l'administration communale	24	17	2	4	1	32.4%
Vous allez sur le site internet de la commune	16	10	3	3	0	21.6%
Vous cherchez la réponse sur internet	15	8	2	5	0	20.3%
Vous demandez à un proche/un ami/famille	12	7	2	2	1	16.2%
pas besoin	4	4	0	0	0	5.4%
Autre, précisez :	2	1	0	1	0	2.7%
Vous ne savez pas à qui/où vous adresser	1	1	0	0	0	1.4%
Total	74	48	9	15	2	100.00%

4.6 Vos attentes

4.6.1 Analyse synthétique

Les 3 thèmes prioritaires pour les personnes âgées de 65 ans et plus sont le maintien de l'autonomie (67 points) et la prise en charge de la santé (52 points) ; s'en suivent des questions sociétales telles que la reconnaissance sociale, la vie sociale ou les rapports entre générations.

4.6.2 Analyse détaillée

La lecture du classement « Thématiques prioritaires » doit se faire en lien avec les attentes et préoccupations énumérées lors des questions libres. Sous cet angle, il est possible de constater que la problématique du maintien de l'autonomie est peu explicitée. Concernant la prise en charge de la santé, les répondants évoquent le logement protégé et les EMS.

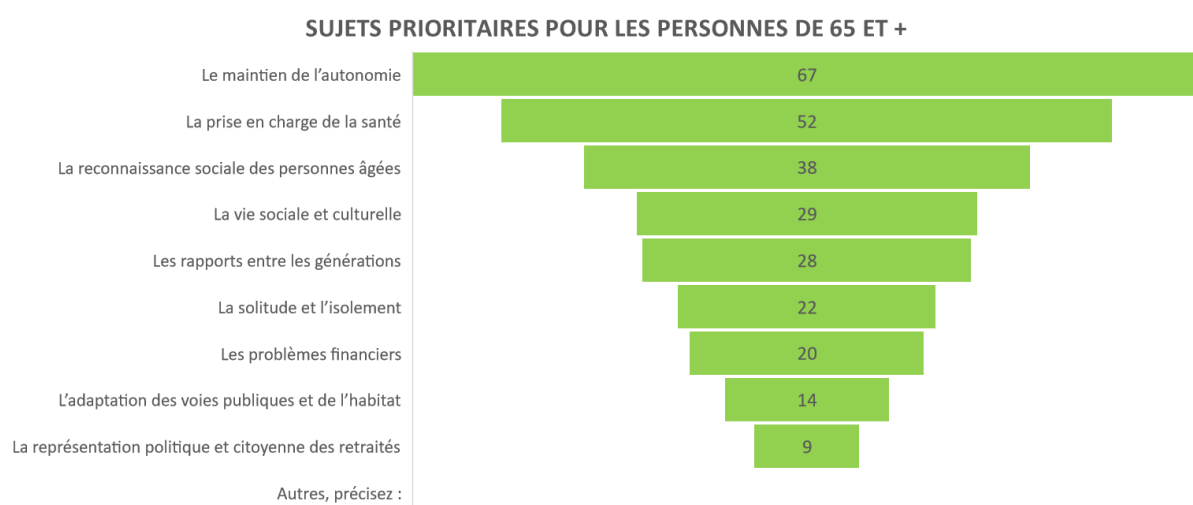


Figure 10: Classement selon score de notation- Sujets prioritaires pour les personnes âgées de 65 ans et +

Les répondants ont été invités à renseigner librement leurs attentes et propositions pour les personnes âgées de 65 ans et plus. Toutes les réponses ont été extraites des questionnaires et ont été classées par thème, sans suppression des doublons.

Les préoccupations concernent en grande partie les infrastructures telles que transports ou habitations protégées. Les attentes par rapport aux thèmes sociétaux revêtent une moindre importance. Ceci s'explique, au premier abord, par le fait que la majorité des répondants se déclarent entourés par leur famille. Par ailleurs, l'accès assez répandu aux aides bénévoles et professionnelles peut également constituer un facteur explicatif.

Tableau 25: Attentes et propositions des personnes âgées de 65 ans et + habitant la commune de Lully FR

Thème	Qu'attendez-vous de la commune ou des collectivités publiques pour votre avenir ?	Avez-vous des propositions d'actions/ événements/ services à destination des seniors ?
Satisfaction avec la situation actuelle	<ul style="list-style-type: none"> • A ce jour c'est déjà très bien • A ce jour je trouve que la commune s'occupe déjà très bien des seniors • La commune est très proche du 3ème âge. Je la remercie. • Qu'elle continue ainsi 	<ul style="list-style-type: none"> • Les offres actuelles sont pour l'instant suffisantes.

Thème	Qu'attendez-vous de la commune ou des collectivités publiques pour votre avenir ?	Avez-vous des propositions d'actions/ événements/ services à destination des seniors ?
<i>Adaptation des procédures institutionnelles</i>	<ul style="list-style-type: none"> Recevoir à domicile le PV de l'assemblée de la commune ! Et peut-être réception de la convocation avant la date, pouvoir émettre une opinion ou une idée !! (je ne peux plus me déplacer). 	
<i>Pas d'avis</i>	<ul style="list-style-type: none"> Rien de particulier 	<ul style="list-style-type: none"> Non Néant Non. Je suis une personne "non sociable"
<i>Situation personnelle</i>	<ul style="list-style-type: none"> A chaque orage ma maison risque d'être inondée ! J'attends de la commune des actions correctrices. C'est une source de stress importante 	
<i>Finances et habitat</i>	<ul style="list-style-type: none"> Moins d'impôts La diminution des impôts et moins de paperasse Des appartements adaptés, à des prix raisonnables ! Immeuble protégé Qu'elles suivent le dossier d'EMS d'Estavayer-le-Lac: déplacement du futur bâtiment et "mise à l'écart des vieux", alors que le bâtiment actuel se trouve dans un cadre magnifique 	<ul style="list-style-type: none"> Idée.. adresser le courrier peu pressant à 0.85cts au lieu de toujours 1,, ce serait une économie intéressante. Toute notre famille est heureuse de faire partie de la commune de Lully appartements "protégés"?
<i>Aide et société</i>	<ul style="list-style-type: none"> Eventuellement aides bénévoles/promenades Qu'elle reste attentive aux plus démunis ! Une cohésion intergénérationnelle 	
<i>Infrastructure</i>	<ul style="list-style-type: none"> Transports publics dignes de ce nom J'aimerais que vous fassiez un compost communal à Seiry, cela arrangerait tous les habitants. A la déchèterie cela coûte trop cher. Une taille raisonnable pour garantir la proximité Transport public Ralentir sérieusement la circulation dans le bas du village de Bollion à l'intention des personnes âgées mais aussi et surtout des enfants ; Trouver une solution rapide aux gros afflux d'eau en cas d'orage dans nos habitations (remises, corridor, cave, etc); Une navette inter-village (tel. vert s/appel); Un abri bus ad 'hoc! (en cas d'intempérie) 	<ul style="list-style-type: none"> Désenclaver Seiry avec une ligne de bus (2 arrêts) hebdomadaire (par exemple !) car il n'y a pas de trottoir entre Lully et Seiry (x 2) Un marché avec des produits locaux sur la place du village de Lully (hebdomadaire ou mensuel selon la saison) (x 2) Fibre optique entre villages pour Tv (act c'est Swisscom !) (x 2) Un petit bus ou plus de courses par l'actuel; j'ai conduit jusqu'à 90ans Proposer un service de chauffeur de transport Déplacements publics, individuels Je souhaite que la commune s'engage, seule ou avec d'autres, pour la reconstruction des habitations protégées

5 Conclusions

Sur la base des réponses, il est possible de conclure que, pour la commune de Lully FR la majorité des habitants âgés de 65 ans et plus déclare se sentir entourée par la famille et vivre dans un cadre plaisant avec de multiples offres associatives. Les principales préoccupations pour le futur gravitent autour de/du :

- maintien de l'autonomie, dans quel cadre il est possible d'inclure les offres de transport public ou les marchés locaux ;
- la prise en charge de la santé, dans quel cadre il est possible de rattacher l'intérêt pour les habitations protégées et les EMS ;
- la reconnaissance sociale des personnes âgées, insuffisamment explicitée dans le cadre des réponses libre.