



Commune de
Lully Fribourg

Route de Châtillon 2
1470 Lully/FR
Tél. +41 (0)26 / 663 44 88
commune@lully-fr.ch

La Feuille Verte

Informations de la commission du développement durable
et qualité de vie de la commune de Lully



A VOS AGENDAS !

avril

Cette année, mis à part lundi 13, l'administration communale reste **disponible pendant toute la période de Pâques, sur rendez-vous le lundi et jeudi après-midi, et mardi matin.**

juin

Vendredi 5 Journée participative Seniors
9h à 14h. à la Colombière

septembre

Samedi 22 Sey-Bôô-Lully

Comme partout, vu les circonstances, les réunions ont été annulées, donc les Tavolatas, le marché gratuit, le match de Kin-ball, la Suisse Bouge, etc...
Tout est momentanément suspendu...

Mais ce n'est que partie remise, et chacun œuvre dans son coin pour une belle reprise post-corona.

Nous vous souhaitons d'excellentes fêtes de Pâques!



ON Y ÉTAIT !

Ensemble pour une commune durable!

Journée participative

Le Conseil communal a invité les habitants à une journée d'échanges pouvant apporter des solutions durables aux défis d'aujourd'hui et de demain.

35 personnes ont répondu à l'invitation, avec enthousiasme et convivialité.

Différentes thématiques ont été abordées : énergie, mobilité, agriculture, éducation, finance, communication, solidarité, nature, gaspillage, etc.

Après une étape de grande liberté où chacun a pu rêver sans contrainte à son Lully de demain, le travail s'est déroulé en groupes sur 6 projets qui ont été approfondis et discutés :

- ♦ **Utopia** : Mise en service d'une navette électrique (si possible autonome) reliant la gare d'Estavayer-le-Lac, Lully, Seiry et Bollion afin d'améliorer la mobilité de la Commune.
- ♦ **Entre-aide locale** : Plateforme permettant l'échange de matériels (outils, véhicules, objets divers) et de services entre les membres de la Commune.
- ♦ **Sym-Bio** : Mettre en place un jardin communautaire ainsi qu'un lieu de compostage par village. Ce lieu pourrait servir aussi aux écoles à des fins pédagogiques.

UTOPIA

LA MOBILITÉ DOUCE ET EFFICACE

Dans nos contrées périphériques, avec des transports publics minimums ou inexistantes, la question de la mobilité revient souvent dans les discussions.

Cela touche tous les habitants (principalement de Bollion et de Seiry qui sont des villages éloignés), tant les jeunes qui vont à la gare pour se rendre à l'école ou au travail que les seniors qui n'ont plus de véhicule individuel par exemple.

Comme vous aurez pu le lire précédemment, la journée participative a mis en exergue cette problématique. Aussi un groupe s'est mis à la tâche pour une étude de faisabilité de navette avec la gare d'Estavayer-le-Lac.

Son travail consiste à :

- évaluer les besoins
- établir un concept
- estimer les coûts

Bien des aspects devront être examinés comme :

- le type de véhicule
- les horaires de la navette
- les chauffeurs
- le volet juridique
- les tarifs etc.

Le Conseil communal souhaite recevoir le dossier à fin septembre 2020.

Ce projet étant assez complexe, toute personne souhaitant rejoindre ce groupe de travail est la bienvenue.

Vous pouvez vous annoncer auprès de
Véronique Deschenaux 026 665 19 97
anaelle.deschenaux@gmail.com

- ♦ **Mys'terre** : Organisation de journées découvertes dans la nature pour les 7-14 ans à but pédagogique et de reconnecter les jeunes avec l'essentiel : la nature.
- ♦ **Mange-tout-près** : Magasin ouvert 24h/24h 7j/7j accessible avec une carte, paiement par carte avec uniquement des produits bio et locaux.
- ♦ **Voir autrement** : Structure afin de mettre en avant les producteurs et agriculteurs n'utilisant pas de pesticides. Fonction d'informer et de renseigner afin que les habitants de la Commune n'utilisent plus du tout de pesticides à moyen terme.

Chaque participant a ensuite voté pour le projet qu'il aimerait le plus voir se développer dans la Commune.

Voici les trois projets qui ont eu les faveurs des votants : SYM-BIO, UTOPIA, ENTRAIDE LOCALE.

Il s'agit maintenant d'avancer et de faire vivre ces belles idées.

Dans chaque groupe, des personnes ont été d'accords d'initier le projet et de coordonner la suite. Ils ont commencé leurs réflexions et vous attendent.

Un lien sur le site internet de la Commune vous permet de visionner la vidéo de la journée.

1 A VOS AGENDAS

ON Y ÉTAIT!

- 2 Journée participative
Utopia
- 3 Sym-Bio
Entraide-Locale
- 4 Kin-ball
Bougeotte

ANNONCES DE LA COMMUNE

- 5 Tas de branches
- 6 Fiche pratique : boîtes à livres
- 8 Lutte contre le solidage
- 9 Initiatives jeunesse et communale
- 10 Journée participative seniors
- 11 COMMISSION DE L'ÉNERGIE
- 12 COURRIER DES LECTEURS

SYM-BIO

UN PROJET JARDIN PARTICIPATIF BIO EN PERMACULTURE

Un jardin participatif (autrement stimulant qu'un potager privé!), permet aux personnes ne disposant pas d'un accès direct à la terre, de tout de même prendre part à un projet en pleine nature.

Il est ouvert à toutes et à tous, favorise les rencontres, échanges et partages intergénérationnels. Et les bienfaits de l'hortithérapie sont légions et ne sont plus à démontrer.

Si vous êtes en recherche d'une activité en plein air gratuite, si vous souhaitez rencontrer de nouvelles personnes ou apprendre à connaître votre voisin sous un angle nouveau, si effectuer une tâche utile et bonne pour le moral et la santé, si cuisiner les légumes que vous aurez contribué à faire pousser vous rempli déjà de joie, si vous souhaitez apprendre de nouvelles astuces ou si l'envie vous dit de contribuer à nous partager vos connaissances, n'hésitez plus ! Que vous cultiviez déjà votre propre jardin potager à domicile ou non, que vous ayez des connaissances en jardinage ou non, nous nous réjouissons de vous y accueillir.



Nous sommes donc à la recherche de personnes motivées et intéressées d'une part à intégrer un « noyau » de base, un groupe de travail pour la gestion du projet « jardin », aux côtés de 4 membres de la commission du développement durable. Nous organiserons une séance « rencontre et questions-réponses » dès que ce sera possible avec les personnes intéressées.

Nous aimerions d'autre part également « sonder le terrain » afin de connaître le nombre de personnes susceptibles de participer de façon régulière par la suite, lorsque le projet sera mis en place.

Pour signifier votre intérêt, merci de contacter Stéphanie par e-mail.

Nous espérons que ce projet vous enthousiasmera autant que nous !

En nous réjouissant d'ores et déjà de votre intérêt.

Stéphanie Mancini :
stephanie.mancini.b@gmail.com

ENTRAIDE LOCALE

LULLY-PARTAGE, LA PLATEFORME POUR PARTAGER, ÉCHANGER, PRÊTER, DONNER

Pendant la journée participative, un mot est revenu de manière récurrente : PARTAGE.

Nous possédons tous quelque chose (que ce soit des connaissances, du matériel ou du temps) qui pourrait servir à quelqu'un d'autre.

Mais comment mettre en lien des personnes qui possèdent quelque chose avec celles qui pourraient en avoir besoin ?

Il est devenu rapidement évident pour les participants que la solution la plus rapide et la plus facile serait une plateforme informatique et téléphonique (pour ceux qui ne sont pas informatisés).

Le groupe qui a travaillé sur la création d'une telle plateforme a décidé de mettre l'accent sur la proximité. La plateforme serait accessible aux citoyens de la Commune de Lully et à eux seuls. Les échanges devraient rester locaux, la proximité permettant d'atteindre également les objectifs suivants :

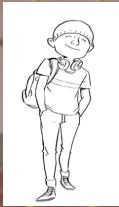
- Favoriser des échanges entre les citoyens/génération
- Lutter contre la surconsommation
- Lutter contre le gaspillage
- Optimiser l'amortissement du matériel
- Transmettre un savoir/des compétences

Mais l'idée de la plateforme ne s'arrête pas aux échanges de biens, connaissances et temps, elle serait également un moyen efficace de favoriser le covoiturage.

La plateforme Lully-Partage aurait uniquement pour but de mettre les personnes intéressées en lien. Elle n'aurait aucun but lucratif, ni pour les annonceurs, ni pour les administrateurs. D'une part, il existe suffisamment de plateformes permettant de vendre ou d'acheter au niveau régional et bien au-delà. D'autre part, le but de la plateforme Lully-Partage est de partager, échanger, prêter, donner, ...

Un projet a d'ores et déjà été présenté au Conseil communal qui va étudier la viabilité et la pertinence de la mise en place d'une telle plateforme sur le site de la Commune.

Jacqueline Tesse



Ados

Journée Kin-ball

L'expérience dynamique de Virginia et Nadège (nos deux sympathiques et souriantes coaches des clubs de Kin-ball du Gibloux et Estavayer & environs, assistées de 10 "moniteurs adjoints" bienveillants et motivés) nous a assuré une superbe ambiance et une belle réussite!

La douzaine d'enfants et les préados ont pu se familiariser avec les règles, stratégies et multiples configurations de ce sport, pour ensuite les mettre en pratique lors de matchs très joyeusement et énergiquement disputés!

Remerciement à toutes et tous, ainsi qu'au Conseil communal qui a mis la salle à disposition et a offert un excellent repas fortement apprécié tout autant que les boissons et les pauses.

J. H.

Suite à cette rencontre une équipe de 7 enfants de Lully s'est formée dans le but de participer à un tournoi à Orbe le 22 mars.

Ce match a dû être annulé à cause du Coronavirus, mais ce n'est que partie remise (c'est le cas de le dire), l'équipe de Lully existe et pourra recommencer à s'entraîner dès que possible. Youpi!!!

Suite au succès de l'année passée, nous avons à nouveau proposé une activité (très) sportive aux jeunes de la Commune.

L'expérience dynamique de Virginia et Nadège (nos deux sympathiques et souriantes coaches des clubs de Kin-ball du Gibloux et Estavayer & environs, assistées de 10 "moniteurs adjoints" bienveillants et motivés) nous a assuré une superbe ambiance et une belle réussite!



La bougote



Des aprèm's qui bougote!

La Bougote

Fidèle au rendez-vous pour la 5^{ème} année consécutive, cet hiver, la salle communale a ouvert ses portes 1 fois par mois afin que les jeunes de 6 à 12 ans puissent profiter de l'infrastructure de la salle et bougoter à leur guise le temps d'un après-midi.

Le nombre de participants fidèles au rendez-vous est resté stable, (entre 20 et 25). On sent qu'ils apprécient grandement cette action de la part de notre Commune.

Toutefois, nous devons déplorer le fait que nous ayons dû annuler la dernière date prévue en février, faute de disponibilité de notre part et d'adultes bénévoles pour nous épauler à l'encadrement des jeunes.

En effet, chaque année nous faisons appel à vous pour participer à cette action et malheureusement personne ne s'est proposé pour nous soutenir. Mais, restons positifs et motivés pour l'hiver prochain, où l'action sera réitérée pour que les jeunes de notre Commune puissent se dépenser dans un cadre ludique et sympa.

A l'année prochaine!

A. P.



ANNONCES DE LA COMMUNE

De nombreuses personnes se demandent si nos forêts ne sont pas négligées...

Bonne question...

C'est pour répondre à cette question que Forêt Suisse nous a demandé de faire circuler cette fiche d'info:

LES TAS DE BRANCHES, CE N'EST PAS DU «CHENIT»!

Que se passe-t-il dans nos forêts? Faudrait-il mieux les nettoyer?

Le visage de nos forêts change. Tempêtes, sécheresse, ravageurs mettent les arbres à rude épreuve et exigent une exploitation adaptée aux circonstances, parfois intensive. On peut voir, çà et là, des opérations de bûcheronnage se poursuivre depuis le printemps. Leurs traces ne passent pas inaperçues, sous forme de piles de grumes et de tas de bois-énergie le long des chemins. Et puis, il y a ces branchages laissés épars au pied des arbres. Faudrait-il et vaudrait-il mieux nettoyer la forêt?

Tout le monde n'apprécie pas de voir des branches par terre. Certains promeneurs les considèrent comme du désordre ou comme le résultat d'un travail négligé. Or, ces branches sont intentionnellement laissées au sol ou grossièrement entassées. Elles offrent en effet le gîte et le couvert à quantité d'animaux, de plantes et de champignons.



Plus de 40 pourcents - 25'000 bien comptées - des espèces animales et végétales présentes chez nous trouvent leur habitat en forêt. Les oiseaux profitent aussi d'une sylviculture plus proche de la nature. Selon la Station ornithologique de Sempach, en forêt, les effectifs d'oiseaux ont crû de 20 pourcents depuis 1990. Par contre, scolytes et autres bostryches ne peuvent se multiplier dans les branchages; leurs écorces trop fines et sèches ne permettent pas à ces ravageurs de se reproduire. Les propriétaires de forêts et les forestiers exercent d'autre part une surveillance constante sur l'évolution de ces insectes.

Et les cheveux de glace, vous connaissez?

Vous trouverez l'explication de ce phénomène de la nature, avec des illustrations et bien d'autres informations sur l'univers forestier, sur le site internet de Forêt Suisse: www.foretsuisse.ch.

Si vous êtes curieux de nature, allez-voir!





Cette liste a été élaborée par les bénévoles internet. Vous pouvez la consulter à mesure de vos découvertes.

N'hésitez pas à nous les partager.

Boîtes à livres & à dons ...

Autavaux :

Quoi : boîte
Objets : livres
Lieu : ancienne école

Avenches :

Quoi : ancienne cabine téléphonique
Objets : livres
Lieu : à côté des arènes

Bussy :

Quoi : boîte
Objets : livres
Lieu : ancienne école

Chevroux :

Quoi : ancienne cabine téléphonique
Objets : livres
Lieu : entre les restaurants du Jura et du Port

Cheyres :

Quoi : petite armoire
Objets : livres
Lieu : à côté de l'entrée de l'administration communale

Cousset :

Quoi : ancienne cabine téléphonique
Objets : livres et jeux
Lieu : vers le Tea Room chez Bibi

Cudrefin :

Quoi : boîte
Objets : livres
Lieu : place du village à côté de la tour car rée

Domdidier :

Quoi : ancienne cabine téléphonique
Objets : livres
Lieu : au centre du village

Dompierre :

Quoi : boîte
Objets : livres
Lieu : centre du village

Estavayer :

Quoi : ancienne cabine téléphonique
Objets : livres
Lieu : dans la petite galerie en face des dominicaines, entre le Groupe E et le parking

Quoi : ancienne cabine téléphonique
Objets : livres
Lieu : en haut de la montée de l'hôpital, au rond point entre route de la gare et route du Port.

Quoi : boîte
Objets : livres pour enfants
Lieu : Ecole du Sacré Cœur sous le préau devant la place de jeu et devant la porte d'entrée

Faoug :

Quoi : ancienne cabine téléphonique
Objets : livres
Lieu : centre du village

Fétigny :

Quoi : boîte
Objets : livres
Lieu : abri de bus devant le restaurant

Quoi : boîte
Objets : livres
Lieu : abri de bus vers la Croix

Font :

Quoi : boîte à livres
Objets : livres
Lieu : Sous-la-Ville 55 (villa privée)

Gletterens :

Quoi : boîte
Objets : livres
Lieu : place du tilleul vers l'administration communale

Quoi : étagère
Objets : livres
Lieu : devant le bâtiment du Denner en bas du village

Granges :

Quoi : bar à bouquins
Objets : livres
Lieu : sous le porche de la maison rue du collège 10



dans la Broye et environs

Grandcour :

Quoi : congélateur à tiroir
Objets : livres
Lieu : devant le bâtiment communal

Lucens :

Quoi : ancienne boîtes à journaux repeintes en
jaune
Objets : livres
Lieu : route de Moudon

Quoi : ?
Objets : livres
Lieu : avenue de la Vignette, vers la moitié de la
montée

Lully :

Quoi : ruche
Objets : livres
Lieu : devant l'école

Montbrelloz :

Quoi : ?
Objets : livres
Lieu : école et place jaune

Montmagny :

Quoi : boîte
Objets : livres
Lieu : bord de la route qui va à Cudrefin

Morens :

Quoi : boîte
Objets : livres
Lieu : arrêt de bus

Moudon :

Quoi : ancienne cabine téléphonique
Objets : livres
Lieu : avenue de Cerjat en face de la poste

Murist :

Quoi : boîte
Objets : livres
Lieu : école

Nuvilly :

Quoi : ?
Objets : livres
Lieu : dans le hall de l'immeuble où il y a Legoc-
casion, Grand-Route 42

Payerne :

Quoi : ancienne cabine téléphonique
Objets : livres
Lieu : à la Grand-Rue presque en face de l'ins-
titut de beauté, tout près de Chicorée

Rueyres-les-Prés :

Quoi : boîte
Objets : livres
Lieu : école

Russy :

Quoi : boîte
Objets : livres
Lieu : devant l'école

Seiry :

Quoi : bibliothèque
Objets : livres
Lieu : à l'école

Sévaz :

Quoi : boîte
Objets : livres
Lieu : terrain de jeux

St-Aubin :

Quoi : deux caisses
Objets : livres
Lieu : au château devant la porte de la biblio-
thèque

Treytorrens :

Quoi : ancienne cabine téléphonique
Objets : livres
Lieu : sur la route d'Estavayer

Villarzel

Quoi : ancien poids public, cabane
Objets : livres
Lieu : au centre du village

Néophytes envahissantes

Un habitant de Bollion nous a signalé la prolifération du Solidage du Canada, (souvent appelé chez nous « Gerbe d'Or » ou « Verge d'Or ») Nous le remercions de son attention, c'est en effet une très jolie plante très courante dans les jardins mais que nous devons actuellement tous surveiller car elle est classée « néophyte envahissante ». C'est à dire que c'est une plante non-indigène (provenant en général d'un autre continent), introduite intentionnellement ou non, qui a réussi à s'établir dans la nature, à se multiplier et à se répandre massivement aux dépens des espèces indigènes. L'UICN estime aujourd'hui qu'elles représentent la 2ème cause de diminution de la diversité biologique au niveau mondial. L'article 8h) de la Convention sur la Diversité Biologique préconise donc la prévention face à de nouvelles introductions et le contrôle ou l'éradication des espèces envahissantes déjà établies.

Prévention

- La plantation, la multiplication, l'utilisation et la vente sont interdites
- Arracher immédiatement les nouvelles plantes
- Empêcher la dissémination des graines en supprimant les fleurs avant la maturité des graines
- Végétaliser rapidement les sols nus à l'aide d'espèces indigènes adaptées à la station
- Ne pas utiliser de terre contaminée par des plantes envahissantes (également racines, graines etc.)
- Ne pas couper les solidages après la maturation des graines (cela favorise la propagation)

Lutte

Attention

Commencer la lutte avant la maturité des graines

Bien nettoyer les équipements afin de prévenir la dissémination par les graines ou par la repousse des stolons souterrains contenus dans la terre

Lors du transport, veiller à ne pas perdre de matériel

Elimination des déchets végétaux

- Les déchets sans fleurs, graines ni racines peuvent être compostés normalement
- Les déchets comportant de fleurs, graines ou racines doivent être éliminés dans des boxes de compostage spécialisés
- L'élimination dans une usine d'incinération des déchets est toujours possible

A vos sécateurs!

Solidarité Coronavirus

Dans la liste d'« Informations importantes liées au Coronavirus, » que la Commune nous a récemment envoyée, il y avait une demande de bénévoles pour répondre aux besoins des personnes à risque qui doivent impérativement rester confinées.

Et bien, bonne nouvelle: plus de 25 personnes se sont déjà inscrites!

Une partie de ces bénévoles sont les jeunes de la Société de Jeunesse.

MERCI à tous ces bénévoles, et n'hésitez pas à contacter l'administration communale qui gèrera votre mise en lien en fonction de votre demande, domicile, etc...

Ci-contre voici une interview réalisée avec les Jeunes.

Nous tenions à les remercier spécialement et à saluer leur geste, car c'est de leur propre initiative qu'ils avaient tout de suite proposé leur aide.

Bravo la Jeunesse !



CORONAVIRUS VU PAR MON CHIEN!



Interview de la Société de Jeunesse

Pourquoi cette envie d'aider ?

L'esprit d'équipe et la solidarité sont les piliers de notre société de Jeunesse. C'est donc tout naturellement que nous avons proposé notre aide pour aider les personnes dans le besoin !

De plus, lors de nos manifestations, les villageois sont toujours là pour nous soutenir ! Cette fois c'est à notre tour de prêter main forte et être là pour eux ainsi que pour la Commune.

Un petit mot pour les villageois ?

Nous voulons vous dire que nous devons nous serrer les coudes dans cette situation anormale et qu'il est important d'être à l'écoute les uns les autres ! Prenez bien soin de vous et **n'hésitez pas à demander de l'aide !**

VOTRE COMMUNE
VOS IDEES

Le Conseil communal de Lully vous invite à vous exprimer dans le cadre de l'élaboration du concept communal Senior+

JOURNEE PARTICIPATIVE SENIOR+

Le 5 juin 2020, de 9h00 à 14h00

4 ateliers de réflexion :

- Le développement personnel
- La vie associative et communautaire
- Les infrastructures, l'habitat et les services
- La santé et l'accompagnement social

Tous les habitants de la commune en âge AVS recevront une invitation.

PS: La date pourrait peut-être repoussée en raison du Coronavirus.

Vous recevrez un courrier en temps voulu.



NOUVELLES DE LA COMMISSION

Aurélié Pellegrinelli

Laura est née en janvier 2020. Elle est magnifique et en pleine santé !

Merci Aurélié pour ton travail à la commission.

J'espère que tu auras le temps de venir nous voir de temps en temps, avec tes trois enfants.

A bientôt!

Stéphanie Mancini

« Bonjour à toutes et à tous,

Je suis très heureuse d'avoir rejoint la Commission du développement durable en janvier dernier. Educatrice sociale de profession, il me tient à cœur de donner le meilleur de moi pour laisser une jolie planète à nos enfants ainsi que de favoriser des conditions de vie agréables dans le moment présent pour tout un chacun."

SM





Suivi de la consommation énergétique des bâtiments pour une meilleure efficacité

L'objectif premier d'un suivi régulier de la consommation d'énergie est de se rendre compte rapidement d'une anomalie ou d'une utilisation inappropriée éventuelle pour pouvoir prendre les mesures nécessaires au plus vite et éviter ainsi le gaspillage.

Pour ce faire, la Commune de Lully s'est dotée du programme **EnerCoach** recommandé par le programme Cité de l'énergie et destiné aux communes. Les données introduites sur la base des factures des différents fournisseurs d'énergie, permettent une évaluation optimale de l'évolution de la consommation en **électricité, chauffage et eau** pour chacun des bâtiments communaux. L'éclairage public est également pris en compte dans cette évaluation.

Données introduites par la Commune dans **Enercoach** : surface de référence énergétique (surface chauffée, éclairée, ...), affectation (salle de classe, salle de sport, bureau, ...), système de chauffage (bois, électrique, ...), mix énergétique (répartition des différentes sources d'énergies primaires consommées).

Pour affiner encore l'analyse, les objets (bâtiments ou groupes de bâtiments) sont divisés en différentes zones en fonction de l'affectation de ces dernières. Dans le cas du bâtiment de la Colombière par exemple : salle de gymnastique, salles AES, buvette, administration communale, ...

Pour vous : ConsoBat

Si vous souhaitez effectuer un suivi énergétique de votre bâtiment, le service cantonal de l'énergie met à disposition, par le biais de la Conférence romande des délégués à l'énergie (CRDE), un calculateur *on line* gratuit qui permet de suivre, au fil des semaines, des mois, des saisons ou des années, la consommation énergétique d'un bâtiment, en fonction des conditions météorologiques locales qui influencent ses besoins de chauffage.

ConsoBat permet non seulement d'estimer la performance énergétique d'un bâtiment indépendamment du climat, mais aussi de visualiser sur un graphique l'évolution de la consommation.

Le calculateur ConsoBat vous aidera à :

- Détecter des anomalies de consommation qui passeraient autrement inaperçues (hausse anormale de la consommation en raison de mauvais réglages de l'installation, pic de consommation épisodique dû à une fenêtre restée ouverte sur une plus ou moins longue période).
- Estimer l'efficacité de travaux d'assainissement énergétique: isolation, changement de fenêtres, nouvelle installation de chauffage, etc.
- Mesurer les effets des réglages du chauffage et de la ventilation.

Si vous possédez les mesures de consommation d'un bâtiment sur plusieurs années, vous pouvez d'ores et déjà les introduire dans **ConsoBat** pour commencer l'analyse.

Les données introduites dans le calculateur restent confidentielles et ne sont pas utilisées à des fins de contrôle. Cependant, elles seront utilisées dans un but statistique, notamment pour améliorer cet outil.

Pour en savoir plus : <https://www.energie-environnement.ch/maison/renovation-et-chauffage/1454>

COURRIER DES LECTEURS

Nous avons reçu ces courriers suite à l'invitation au repas de Noël de la famille Brodard.

Ensemble à Noël

C'était l'invitation de la famille Brodard afin que cette journée de Noël se termine en beauté et surtout en amitié.

Dès 17 heures, accueil et apéritif de bienvenue, reçu par Quentin et son team, dans un endroit idéal, avec arbre de Noël magnifique, bougies, fleurs de circonstance et table décorée. Une douzaine de personnes ont répondu à l'invitation et ont apprécié le repas de gala, mijoté par Quentin le jeune cuisinier diplômé et ce repas servi par 3 garçons qui avaient fière allure et connaissaient bien leur métier eux aussi.

Pour cette sympathique soirée, merci à Caroline, à Gérard et à toi Quentin, tu mérites l'étoile que le restaurant Bocuse vient de perdre, bravo et merci encore. Vivement Noël 2020!

Une participante

Also die Fortsetzung!

Das Weihnachtsfest bei euch war Weihnachten wie Weihnachten sein sollten! Un partage entre amis dans la paix et la joie. Der Empfang in eurem daheim war chaleureux und sehr festlich. Hätte nicht besser sein können! Was außergewöhnlich und fantastisch war, dass sich 4 Jungs eingesetzt haben uns Oldies ein 5 Stern-Menu mit viel Liebe und guter Laune zuzubereiten und zu servieren!

Die Ambiente war super, die Zeit verging wie im Flug. Der Familie Brodard und der Crew ein herzliches Dankeschön.

Alle die nicht dabei waren, haben ein einmaliges Weihnachtsfest verpasst!

Aus Sizilien unsere herzlichsten Grüße

Rita und Franco



Le 25 décembre j'ai participé au repas de Noël aimablement organisé par la famille Brodard. Une soirée pleine de chaleur et de joie qui m'a permis d'apprécier un repas digne d'une grande cuisine avec Quentin aux fourneaux et de passer un moment convivial entre des personnes seules du même village.

Merci à Caroline, Gérard et à Quentin et ses copains qui ont prêté mains fortes.

Bravo, vous étiez formidables et admirables.

A l'année prochaine peut-être.

Une participante

Le courrier des lecteurs est un espace interactif. N'hésitez pas à vous exprimer. Vous pouvez envoyer un mail à: commission.durable@gmail.com ou un courrier à l'administration communale.

Dernier délai pour la Feuille Verte d'automne: 15 septembre 2020

La Feuille Verte

Membres de la commission du développement durable et de la qualité de vie :
Julien Hennard, Stéphanie Mancini, Aurélien Picard, Olivier Pillonel, Catherine Plüss,
Joséphine Rey-Mermet, Annie-Laure Wisard

