



La Feuille Verte

Informations de la commission du développement durable
et qualité de vie de la commune de Lully



Journée Sey-Bôo-Lully 2019



A VOS AGENDAS !

Octobre

Mardi 29 **Tavolata**
chez Mme Ginette Van der
Veken, Seiry

Novembre

Samedi 16 **Journée participative**
10h30 à la Colombière

Dimanche 17 **La Bougeotte**
14h00 à Lully

Mardi 19 **Tavolata**
chez Mme Ginette Van der
Veken, Seiry

Décembre

1 au 23 **Fenêtres de l'Avent**
à Bollion, Seiry, Lully

Vendredi 6 **St Nicolas** 18h30 à Lully

Dimanche 8 **La Bougeotte**
14h00 à Lully

Dimanche 15 **Repas des aînés**

Mardi 17 **Tavolata**
chez Mme Ginette Van
der Veken, Seiry

Mardi 17 **Assemblée communale**
20h00 à Lully

Janvier

Dimanche 12 **La Bougeotte**
14h00 à Lully

Dimanche 19 **Kin-ball**
10h00 à 17h00 env.
Salle de la Colombière

Février

Dimanche 9 **La Bougeotte**
14h00 à Lully

Mars

Dimanche 22 **Marché gratuit**
De 10h00 à 15h00 à Lully,
à la Colombière

ON Y ÉTAIT !

Inauguration de la haie champêtre



Vus de la colline, les habitants écoutent l'histoire de la haie.

Puis nous suivons le sentier pour admirer les panneaux botaniques dessinés par les élèves de l'école primaire, sur les indications de Mme Jacquat, biologiste et de M. Roggen, droguiste.

Ces panneaux magnifiques et très instructifs intéresseront tous les promeneurs amoureux de la nature.

Si vous ne les avez pas encore vus, courez-y !



SOMMAIRE

❖ A vos agendas	p.	1
❖ On y était!		
- Inauguration de la haie champêtre	p.	2
- Sey-Bôo-Lully	p.	3
- Boîte à livres	p.	4
- Panneaux interactifs	p.	4
❖ Commission de l'énergie	p.	5—7
❖ Prochains événements		
- Journée participative	p.	8
- Bougeotte	p.	9
- Fenêtres de l'Avent	p.	9
- Kin-ball	p.	10
- Marché gratuit	p.	10
- Initiatives citoyennes	p.	11
❖ Annonces	p.	12

BONNE LECTURE !

Sey-Bôo-Lully!



« Je fais ma part »
(parole de Colibri)

Sey-Bôo-Lully

Un chouette moment!

Cette année, notre part de colibris était de construire des abris pour les auxiliaires de jardins, afin de renoncer aux pesticides.



L'occasion de faire ensemble quelque chose de sympa et utile, toutes générations confondues.

Voici un échantillonnage des hôtels finis, ou presque...



Il ne reste plus qu'à attendre nos hôtes; en espérant qu'ils auront autant de plaisir à habiter leurs logis que nous à les faire.



Boîtes à livres

La boîte à livres de Seiry est prête et est déjà bien utilisée!

C'est une bibliothèque de 2 rayons enfants et 2 adultes, dans un petit coin cosy sous l'auvent de l'école. C'est à l'abri de la pluie et du soleil, et vous pouvez même vous installer pour lire sur le banc.

Prenez le temps de venir fouiner !



Panneaux interactifs

Partager, recycler et récupérer plutôt que jeter sont des actions écologiques qui sont intelligentes et ne coûtent pas chères.

Un 1er panneau interactif a été posé à Seiry sous l'auvent de l'école, à côté de la bibliothèque. Vous pouvez d'ors et déjà l'utiliser pour faire vos offres et demandes gratuites (même si vous habitez Bollion ou Lully).

Celui de Lully sera prochainement posé en face du compacteur.

Pour Bollion, le panneau et la bibliothèque sont en stand-by, faute de trouver l'endroit idéal.

Bollion est actuellement un village sans magasin, sans poste, sans place du village.

Comment et où aménager un lieu convivial pour les Bollionais?

Ça demande réflexion...

Toutes vos idées sont les bienvenues.



On vous écoute!

Réparateurs

La boîte à livres de Seiry ainsi que le panneau sont entièrement fait en matériaux recyclés.

Ils ont été construits et posés par Jean-Michel Perret, artisan polyvalent indépendant et réparateur dans les Repair-Cafés d'Yverdon et de Payerne. Il est également inscrit sur la plateforme dont nous avons parlé dans la dernière Feuille Verte: www.reparateurs.ch

Si vous avez des travaux à faire chez vous ou des réparations, vous pouvez l'atteindre au 079 786 37 72 ou aller dans un **Repair Café**.

Les prochains ont lieu:

*Les 22 sept. et 1er déc. à Payerne, rue de la Boverie 36, de 9h30 à 14h00

*www.demainlabroye.ch

*Le 10 nov. à Yverdon, route des Champs-Torrrens, de 9h30 à 15h00

*www.y-repaircafe.ch



Commission de l'énergie

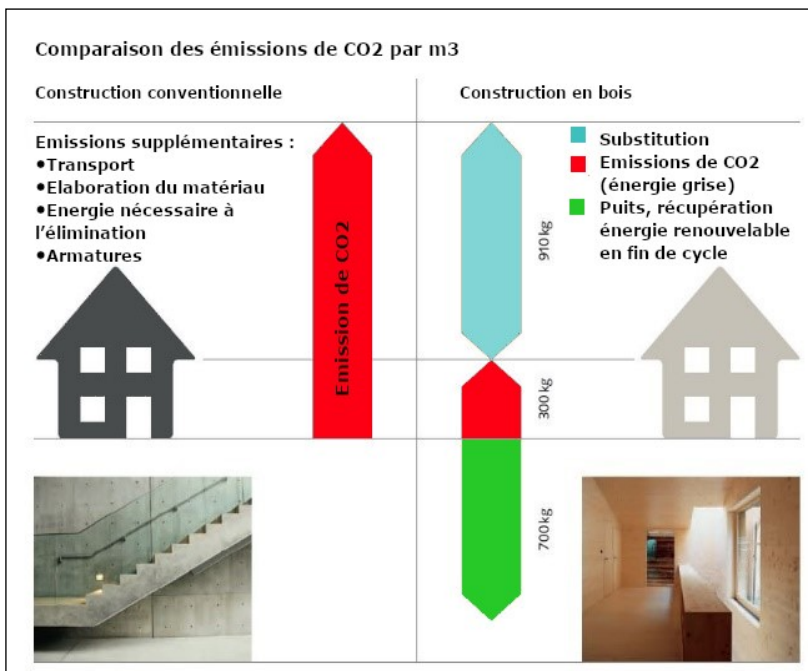
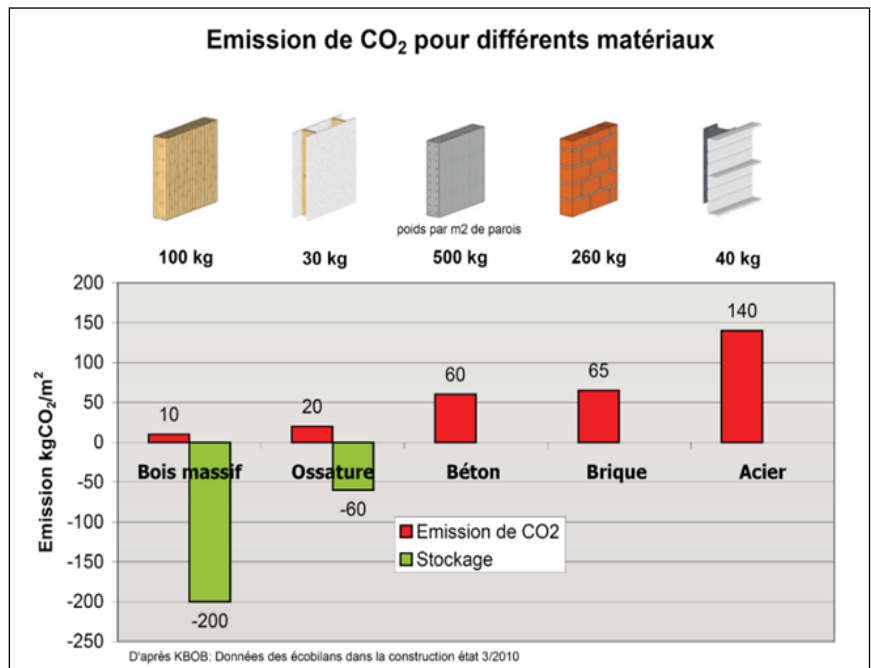
Le nouveau bâtiment administratif de la Commune de Lully, un exemple de construction à haute efficacité énergétique.

Pour le nouveau bâtiment administratif, le Conseil communal a choisi de répondre de manière optimale à des exigences énergétiques et économiques élevées allant même au-delà de celles édictées par la Loi cantonale sur l'énergie. C'est pourquoi l'ouvrage a été réalisé dans les normes du label Minergie-P. Construit principalement en bois, le nouveau bâtiment administratif répond parfaitement aux exigences de ce label suisse. Le Conseil communal n'a toutefois pas souhaité obtenir la certification.

Minergie-P désigne des constructions à très basse consommation d'énergie, grâce notamment à une excellente enveloppe du bâtiment. Les bâtiments Minergie-P se distinguent par leur très haute efficacité énergétique. L'accent est surtout mis sur l'isolation.

Pourquoi une construction en ossature bois ?

Le bois est une matière « première ». Contrairement aux autres matériaux de construction absorbant une grande quantité d'énergie pour leur fabrication, le bois n'a besoin que d'énergie solaire et d'eau. Par ailleurs, le bois - d'origine suisse - ne nécessite que peu de transports.



En plus des avantages sur le plan constructif (rapidité et flexibilité de mise en œuvre, ...), le bois possède également la faculté de stocker le CO₂ qu'il a emmagasiné pendant sa croissance.



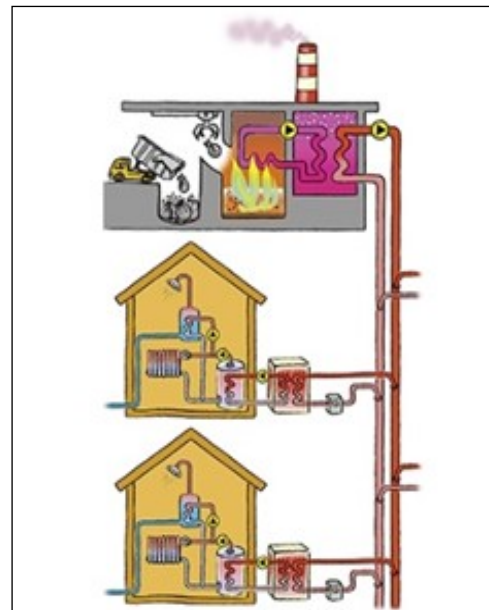
Dans une construction conventionnelle, le choix des matériaux est plus conditionné par les facteurs esthétiques et/ou économiques que par les contingences énergétiques. Lors de la conception d'un bâtiment répondant aux normes Minergie, chaque élément compte et s'associe avec les autres pour assurer le meilleur équilibre possible et contribuer à une efficacité énergétique optimale.

Dans l'exemple du nouveau bâtiment administratif, les zones du sol recouvertes de parquet en chêne massif et le plafond en panneaux de fibres présentent l'avantage d'assurer une bonne isolation.

Chauffage à copeaux :

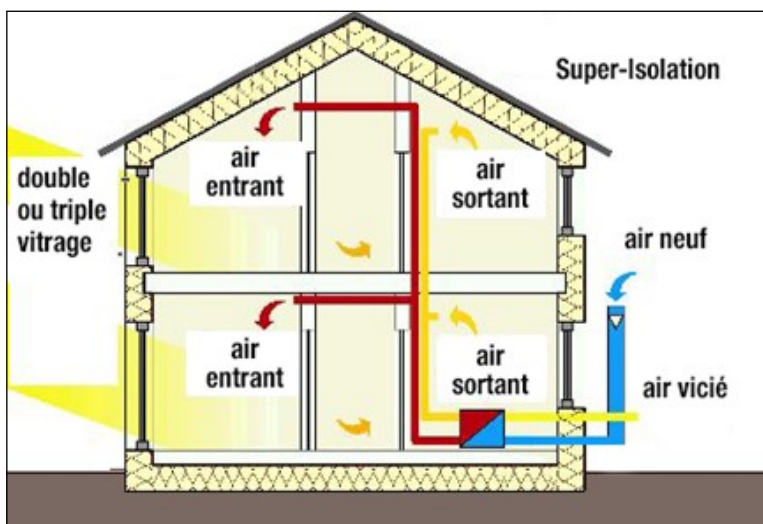
Le chauffage du bâtiment administratif est raccordé au chauffage de l'école Arc-en-Ciel. Ce dernier consiste en un chauffage à plaquettes équipé d'un système de régulation programmé qui permet en outre d'empêcher la combustion si aucun besoin de chaleur n'est détecté.

Les « plaquettes forestières », ou « bois déchiqueté », sont des copeaux de petite taille récupérés auprès des exploitations forestières locales et directement transportés vers le consommateur.



Aération double flux avec récupération de chaleur :

Durant la période de chauffage, le défi est de limiter les pertes d'énergie en évitant de laisser l'air réchauffé sortir sans contrôle. Il existe plusieurs techniques d'aération permettant de répondre aux exigences d'hygiène, de confort et d'économie d'énergie. Dans le cas du nouveau bâtiment, le choix s'est porté sur l'aération double flux.



Ce système comporte deux circuits de gaines d'aération: un premier pour l'air qui entre, et un second pour l'air qui sort. Les deux circuits se croisent dans un échangeur de chaleur, afin que l'air froid provenant de l'extérieur se réchauffe grâce à la chaleur de l'air qui est évacué. L'énergie récupérée par l'échangeur de chaleur est plus importante que l'électricité consommée.

Eclairage intelligent :

Deux technologies ont été intégrées dans le nouveau bâtiment :

Les lieux communs sont équipés d'interrupteurs/variateurs standards avec détection de mouvement pour éviter les oublis éventuels.

Le rez-de-chaussée, où se trouve le secrétariat, est équipé d'une régulation de luminosité constante. Celle-ci a été configurée pour permettre au personnel administratif de profiter d'une luminosité optimale sur leur place de travail tout en utilisant le moins possible de lumière artificielle. Un capteur extérieur capte la luminosité, transmet la mesure à la régulation qui, en fonction de sa programmation, complète avec la lumière artificielle à l'intérieur. Ainsi seule l'énergie nécessaire est consommée.

Toit végétalisé :

Le Conseil communal a opté pour un toit plat végétalisé qui présente les avantages suivants :

Biodiversité: une toiture végétalisée de façon extensive devient un habitat favorable à de nombreuses espèces sauvages menacées, liées aux milieux secs et pionniers.

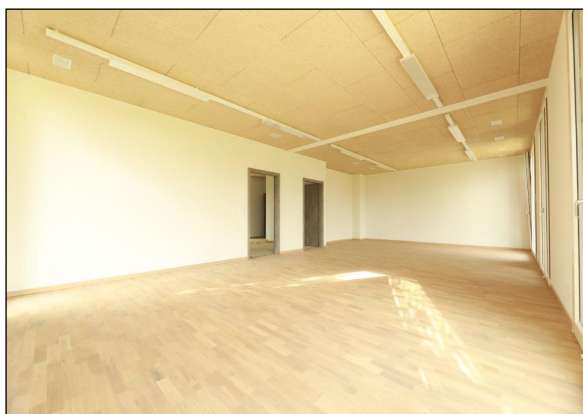
Protection: un toit végétalisé a une durée de vie deux fois plus longue qu'un toit plat à gravier, car la couverture végétale protège les matériaux d'étanchéité contre les U.V. et réduit drastiquement les écarts de température journaliers. La surface d'un toit non végétalisé peut atteindre 80°C en été, alors qu'elle oscille autour de 30°C avec une couverture végétale.

Isolation: la couverture végétale renforce l'isolation thermique du bâtiment et réduit les écarts de température en toiture et induit des économies d'énergie de climatisation.

Rétention: en cas d'orage ou de fortes précipitations, la toiture végétalisée retient l'eau, la filtre et ralentit le débit d'évacuation, ce qui évite une surcharge des réseaux d'eaux claires et participe à la régulation des débits de pointe dans les cours d'eau.

Epuration: les végétaux et leur substrat piègent et recyclent les poussières et particules fines polluantes présentes dans l'air et l'eau de pluie, et améliorent ainsi leur qualité.

Cadre de vie: un toit vert confère une plus-value esthétique et paysagère au bâtiment.



PROCHAINS EVENEMENTS

Le Conseil Communal de Lully vous invite à être acteur du changement !



JOURNEE PARTICIPATIVE POUR LA TRANSITION ECOLOGIQUE ET ENERGETIQUE

le 16 novembre 2019, dès 10h30

Encadrés par l'Association AUJOURD'HUI et avec la participation de Marc Müller, producteur et animateur de l'émission AUJOURD'HUI, nous allons ensemble faire émerger les meilleures idées adaptées à Lully et trouver ceux qui sont désireux de les mettre en œuvre.

Ouvert à tous dès 12 ans
Ateliers- jeux pour les enfants de 4 à 12 ans
Repas de midi offert



AUJOURD'HUI, A Vous de Jouer !

Les jeunes sont dans la rue et veulent des actions pour le climat. Des milliers de scientifiques signent des plaidoyers pour alerter les décideurs sur l'état de la biodiversité et du climat. On parle de problèmes environnementaux tous les jours dans les médias et sur les réseaux sociaux. Mais concrètement que faire dans sa commune, son village, son quartier, à son échelle?

La bonne nouvelle, c'est qu'il existe des centaines de solutions et que les citoyens ont envie de les mettre en œuvre! L'équipe d'AUJOURD'HUI est en mesure d'identifier ces solutions et vous aide, vous, élus, à les mettre en œuvre dans votre village, votre quartier ou votre ville.

Objectifs de la journée

- Faire émerger des solutions concrètes pour faire un pas vers le changement localement.
- Améliorer la qualité de vie des citoyens grâce à de bons projets et leur donner la possibilité d'y participer.
- Mettre en relation différents porteurs de projets et partager des expériences.
- Tous les sujets pouvant vous intéresser pourraient être abordés (mobilité, relations et solidarité, agriculture et nature, éducation, énergie...)

Un projet en lien avec l'émission TV RTS - AUJOURD'HUI

L'émission TV AUJOURD'HUI est une initiative soutenue par les cantons romands, la confédération suisse et diffusée sur la télévision publique (RTS UN et TV5 Monde). L'objectif est de mettre en avant les meilleures initiatives pour la transition que les citoyens peuvent répliquer chez eux ou dans leur entourage.

Suite au succès énorme de l'émission et aux centaines de porteurs de projets rencontrés, l'association AUJOURD'HUI s'est créée pour diffuser ces bonnes pratiques sur le terrain. Nous avons le plaisir de mettre à votre disposition nos réseaux et nos connaissances.

Jonas Schneiter et Marc Muller parcourent la Suisse en bus solaire à la rencontre des romands qui font le développement durable. Une émission TV à voir sur RTS UN et TV5 Monde.

Réservez cette date dans vos agendas, vous pouvez soit vous inscrire de suite à l'administration communale commune@lully-fr.ch, 026 663 44 88, soit attendre le tout-ménage avec le bulletin d'inscription.

La bougeotte



Des aprèm's qui bougeot

La Bougeotte

Cette année encore, la grande salle ouvrira ses portes à La Bougeotte 4 dimanches d'hiver, à savoir le 17 novembre et 8 décembre 2019, et les 12 janvier et 9 février 2020.

Les horaires restent inchangés, soit de 14h à 17h, avec une pause goûter offerte par notre commune.

Cette activité nécessite d'être encadrée par des adultes (sportifs ou non).

Les membres de la commission du développement durable et de la qualité de vie l'ont mise sur pieds à la demande des enfants, en pensant que les parents pourraient ensuite profiter de cette structure.

Après 4 ans, il est temps maintenant pour nous de passer le relai.

Toute personne sensibilisée par cette action hivernale est la bienvenue, pour l'un ou plusieurs dimanches après-midis.

Toutefois, il faut savoir que ces encadrements sont bénévoles et partent d'une démarche personnelle et participative afin de répondre à la demande des enfants de la commune.

Si le nombre d'adultes le permet, la petite salle pourrait également être mise à disposition pour une initiation à divers jeux de société que nous sommes en mesure d'apporter. 😊

Pour tous renseignements vous pouvez d'ores et déjà contacter l'administration communale ou me téléphoner 079/811.84.04.

En cas d'impossibilité à vous répondre, je vous rappellerai.

Au plaisir de reprendre La Bougeotte et à bientôt !

Joséphine

Fenêtres de l'Avent 2019

Pour ceux qui veulent profiter du plaisir de se rencontrer malgré le froid de l'hiver, de faire connaissance de nouvelles personnes, ou même de faire une promenade aux flambeaux d'un village à l'autre, il est temps de penser aux fenêtres de l'Avent.

Comme chaque année, la première fenêtre est prévue le premier dimanche de l'Avent, soit cette année, le dimanche 1er décembre, et la dernière, le lundi 23 décembre.

Les personnes prêtes à organiser une fenêtre devant chez elles ou dans un lieu public de la commune sont priées de s'inscrire auprès de l'administration communale (e-mail, tél ou visite) ou auprès d'Olivier Pillonel:

Tél : 078 765 97 82

E-mail : olivier.pillonel@gmail.com

Afin de nous permettre d'établir un programme satisfaisant pour chacun, nous vous remercions de proposer plusieurs dates et de spécifier la ou les préférées.

Le délai est fixé au vendredi 15 novembre à 12h00.

Le planning final sera distribué en «tout-ménage» les 23-24 nov.



Et, préparez vos flambeaux !

Marché gratuit

Pensez déjà à mettre de côté ce que vous pourriez apporter au marché. Au dernier moment on oublie souvent la moitié, et on n'a pas le temps.

Notre 3ème marché gratuit aura lieu le

**dimanche 22 mars de 10h00 à 15h00
à la Colombière**

Comme toujours, la participation est gratuite, et vous n'avez pas besoin de vous inscrire préalablement.

Il vous suffit de venir à 10h00 avec vos objets. Une table vous sera assignée pour déposer vos affaires.

Vous pourrez rester un peu pour voir les stands des autres et faire un brin de caquette ou vaquer à vos occupations jusqu'à 15h00, heure à laquelle nous vous attendons pour reprendre les « invendus ».

Cette année nous prévoyons des pommes de terre et du fromage pour toutes celles et ceux qui auraient envie de rester à midi et de se joindre à nous pour une petite croque en toute simplicité.

Ados



Ados

Journée Kin-ball

La commission a le plaisir de vous annoncer sa nouvelle journée ados qui se déroulera le 19 janvier 2020.

Nous nous associons à nouveau avec le club de Kin-Ball Gibloux afin de proposer à tous les jeunes de la commune dès 12 ans cette activité ludique, sportive et amicale à partir de 10h00, suivie d'un repas offert. L'après-midi se poursuivra avec un tournoi basé sur le fair-play entre les équipes...

Toutes les informations utiles parviendront aux ados en temps voulu.

Réservez d'ores et déjà cette date !

Nous nous réjouissons de votre future participation à cette sympathique journée.

JH

Le Marché Gratuit, c'est pas compliqué

On donne et on reçoit
sans obligation de réciprocité.

Vous venez avec
ce dont vous
n'avez plus besoin,
ou les mains vides,

Et vous repartez
avec ce qui vous
plaît.

Plutôt que de jeter,



partagez l'abondance

Réveillez les objets
qui dorment !

"Ce qui compte
ne peut pas toujours être compté,
et ce qui peut être compté
ne compte pas forcément"

Et comme il ne s'agit pas d'un débarras,
à la fin du marché, chacun récupère ses
objets qui n'ont pas trouvé preneur.

INITIATIVES CITOYENNES

Avez-vous une proposition ou envie d'initiative personnelle visant à améliorer la qualité de vie des habitants de la commune?

Ces colonnes vous sont réservées afin de les diffuser, partager des projets, ou demander de l'aide pour les réaliser peut-être...

POUR NE PAS ÊTRE SEUL/E À NOËL

Chère Madame, Cher Monsieur,
Chers enfants,

Dans le cadre de nos engagements, nous souhaiterions faire un geste substantiel en donnant de notre temps et inviter toute personne de la commune et environs, habitant seule ou ayant une certaine précarité, à vivre une journée de Noël et de partage le

25 décembre 2019

dès 17.00 h et jusqu'à environ 24.00 h.

Programme:

Dès 17h00, accueil et apéritif de bienvenue à la salle de la Colombière à Lully.

18h30, repas de gala confectionné par mon fils Quentin, jeune cuisinier auréolé de son CFC, aidé par les membres de sa famille.

Dès 21h30, veillée de Noël

En cas de problème de déplacement, veuillez-vous annoncer au numéro 079 418.62.08 ou 026 663.55.05 auprès de M. Gérard Brodard ou Mme Caroline Brodard.

Cette rencontre se veut conviviale, sans chichi et une petite participation de CHF 20.- vous sera demandée.

Inscrivez-vous jusqu'au 10 décembre aux tél ci-dessus, ou gerard_brodard@yahoo.fr

Nous vous attendons avec plaisir.

Caroline, Quentin et Gérard Brodard



ACCOMPAGNANTE BÉNÉVOLE

En tant qu'accompagnante bénévole de Pro Senectute je suis disponible pour les aînés dès 60 ans de notre commune pour :

- de la présence et de la compagnie (lecture, jeux, etc.)
- des promenades
- des activités à l'extérieur (petits achats, boire un verre, accompagnement à la poste ou autre)

L'accompagnement se définit d'entente entre la (le) bénéficiaire et la bénévole.

Pour une visite de 1 heure à 3 heures, le tarif est de Fr. 25.—. Toutefois, un soutien financier peut être octroyé par Pro Senectute.

Je me réjouis de pouvoir vous être utile; n'hésitez pas à faire appel à ce service par l'intermédiaire de Pro Senectute au 026 347 12 40.

Ginette Van der Veken, Seiry

ANNONCE DE LA COMMUNE

LE FRIBOURGEON 2019-2020

Vente directe de produits BIO

Ce catalogue regroupant les coordonnées et produits proposés par les productrices et producteurs du canton de Fribourg a été réalisé par l'association BIO Fribourg avec le soutien de l'Etat.

Le Fribourgeon est à votre disposition à l'administration communale.



ANNONCE DE LA COMMISSION

Place vacante

Aurélie Pellegrinelli attend son 3ème enfant pour la fin de l'année. C'est pourquoi, elle nous a annoncé qu'elle désirait quitter la commission pour se consacrer à ses enfants. Nous lui souhaitons une heureuse vie en famille et une bonne continuation. Merci Aurélie pour ta participation jusque là ☺!

Et la bonne nouvelle, c'est que:

la Commission vous annonce qu'il y aura une **place à repourvoir dès janvier 2020**.

Si vous êtes intéressé(e) par le développement durable et la qualité de vie dans notre commune, vous pouvez envoyer votre candidature à l'administration communale.

Nous nous réjouissons de vous intégrer dans notre équipe.

COURRIER DES LECTEURS

Le courrier des lecteurs est un espace interactif. N'hésitez pas à vous exprimer. Vous pouvez envoyer un mail à: commission.durable@gmail.com ou un courrier à l'administration communale. Dernier délai pour la Feuille Verte de printemps: 31 mars 2020

La Feuille Verte

Membres de la commission du développement durable et de la qualité de vie :
Julien Hennard, Aurélie Pellegrinelli, Aurélien Picard, Olivier Pillonel, Catherine Plüss,
Joséphine Rey-Mermet, Annie-Laure Wisard

